

# ПРОЕКТ «ШКОЛА МИНПРОСВЕЩЕНИЯ РОССИИ»: самодиагностика и программа развития

Чащина Юлия Алексеевна,  
проректор по инновационной и проектной работе ТОИПКРО



# ПРОЕКТ «ШКОЛА МИНПРОСВЕЩЕНИЯ РОССИИ»

- Единые подходы к формированию содержания образования и воспитания
- Единые стандарты образовательного пространства страны
- Единая система мониторинга эффективности деятельности образовательных организаций, органов управления образованием



## УЧИТЕЛЬ. ШКОЛЬНАЯ КОМАНДА



Учителями  
славится Россия!

## ШКОЛЬНЫЙ КЛИМАТ



Важней всего  
погода в школе!

## ОБРАЗОВАТЕЛЬНАЯ СРЕДА



«Среда» семь  
дней в неделю!

# ПРОЕКТ «ШКОЛА МИНПРОСВЕЩЕНИЯ РОССИИ»:

## критерии оценивания в рамках магистральных направлений

### ЗНАНИЕ

- Критерий «Образовательный процесс»
- Критерий «Функционирование объективной внутренней системы оценки качества образования»
- Критерий «Обеспечение удовлетворения образовательных интересов и потребностей обучающихся»
- Критерий «Обеспечение условий для организации образования обучающихся с ОВЗ, с инвалидностью»

### ЗДОРОВЬЕ

- Критерий «Здоровьесберегающая среда»
- Критерий «Создание условий для занятий физической культурой и спортом»

### ВОСПИТАНИЕ

- Критерий «Организация воспитательной деятельности»
- Критерий «Ученическое самоуправление, волонтерское движение»

### ТВОРЧЕСТВО

- Критерий «Развитие талантов»
- Критерий «Школьные творческие объединения»

### ПРОФОРИЕНТАЦИЯ

- Критерий «Сопровождение выбора профессии»

# ПРОЕКТ «ШКОЛА МИНПРОСВЕЩЕНИЯ РОССИИ»:

## критерии оценивания в рамках ключевых условий

### УЧИТЕЛЬ. ШКОЛЬНАЯ КОМАНДА

- Критерий «Развитие и повышение квалификации»
- Критерий «Методическое сопровождение педагогических кадров. Система наставничества»
- Критерий «Условия педагогического труда»

### ШКОЛЬНЫЙ КЛИМАТ

- Критерий «Организация психолого-педагогического сопровождения»
- Критерий «Формирование психологически благоприятного школьного климата»

### ОБРАЗОВАТЕЛЬНАЯ СРЕДА

- Критерий «ЦОС (поддержка всех активностей)»
- Критерий «Организация внутришкольного пространства»
- Критерий «Реализация государственно-общественного управления»

# КРИТЕРИИ И ПОКАЗАТЕЛИ САМОДИАГНОСТИКИ магистральное направление «Знание»

## Образовательный процесс

РЕАЛИЗАЦИЯ УЧЕБНО-ИССЛЕДОВАТЕЛЬСКОЙ И ПРОЕКТНОЙ ДЕЯТЕЛЬНОСТИ («КРИТИЧЕСКИЙ» ПОКАЗАТЕЛЬ)

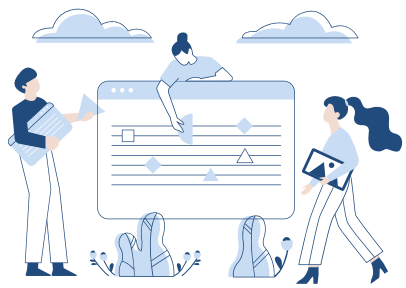
РЕАЛИЗАЦИЯ УЧЕБНЫХ ПЛАНОВ ОДНОГО ИЛИ НЕСКОЛЬКИХ ПРОФИЛЕЙ ОБУЧЕНИЯ И (ИЛИ) ИНДИВИДУАЛЬНЫХ УЧЕБНЫХ ПЛАНОВ («КРИТИЧЕСКИЙ» ПОКАЗАТЕЛЬ)

РЕАЛИЗАЦИЯ ФЕДЕРАЛЬНЫХ РАБОЧИХ ПРОГРАММ ПО УЧЕБНЫМ ПРЕДМЕТАМ (1–11 КЛАССЫ) («КРИТИЧЕСКИЙ» ПОКАЗАТЕЛЬ) (С 1 СЕНТЯБРЯ 2023 ГОДА)

ОБЕСПЕЧЕННОСТЬ УЧЕБНИКАМИ И УЧЕБНЫМИ ПОСОБИЯМИ

ПРИМЕНЕНИЕ ЭЛЕКТРОННЫХ ОБРАЗОВАТЕЛЬНЫХ РЕСУРСОВ ИЗ ФЕДЕРАЛЬНОГО ПЕРЕЧНЯ

УГЛУБЛЕННОЕ ИЗУЧЕНИЕ ОТДЕЛЬНЫХ ПРЕДМЕТОВ



# магистральное направление «Знание»

Функционирование  
объективной внутренней  
системы оценки качества  
образования

РЕАЛИЗАЦИЯ И СОБЛЮДЕНИЕ ТРЕБОВАНИЙ ЛОКАЛЬНОГО АКТА, РЕГЛАМЕНТИРУЮЩЕГО ФОРМЫ, ПОРЯДОК, ПЕРИОДИЧНОСТЬ ТЕКУЩЕГО КОНТРОЛЯ УСПЕВАЕМОСТИ И ПРОМЕЖУТОЧНОЙ АТТЕСТАЦИИ ОБУЧАЮЩИХСЯ («КРИТИЧЕСКИЙ» ПОКАЗАТЕЛЬ)

РЕАЛИЗАЦИЯ И СОБЛЮДЕНИЕ ТРЕБОВАНИЙ ЛОКАЛЬНОГО АКТА, РЕГЛАМЕНТИРУЮЩЕГО ВНУТРЕНнюю СИСТЕМУ ОЦЕНКИ КАЧЕСТВА ОБРАЗОВАНИЯ («КРИТИЧЕСКИЙ» ПОКАЗАТЕЛЬ)

ПЛАНИРОВАНИЕ ОЦЕНОЧНЫХ ПРОЦЕДУР С УЧЕТОМ ГРАФИКОВ ПРОВЕДЕНИЯ ФЕДЕРАЛЬНЫХ И РЕГИОНАЛЬНЫХ (ПРИ НАЛИЧИИ) ОЦЕНОЧНЫХ ПРОЦЕДУР (СВОДНЫЙ ГРАФИК ОЦЕНОЧНЫХ ПРОЦЕДУР РАЗМЕЩЕН НА ОФИЦИАЛЬНОМ САЙТЕ ШКОЛЫ)

ОТСУТСТВИЕ ВЫПУСКНИКОВ 11 КЛАССА, ПОЛУЧИВШИХ МЕДАЛЬ «ЗА ОСОБЫЕ УСПЕХИ В УЧЕНИИ», КОТОРЫЕ НАБРАЛИ ПО ОДНОМУ ИЗ ПРЕДМЕТОВ ЕГЭ МЕНЕЕ 70 БАЛЛОВ (ПРИ РЕАЛИЗАЦИИ СРЕДНЕГО ОБЩЕГО ОБРАЗОВАНИЯ)

ОБРАЗОВАТЕЛЬНАЯ ОРГАНИЗАЦИЯ НЕ ВХОДИТ В ПЕРЕЧЕНЬ ОБРАЗОВАТЕЛЬНЫХ ОРГАНИЗАЦИЙ С ПРИЗНАКАМИ НЕОБЪЕКТИВНЫХ РЕЗУЛЬТАТОВ

ОТСУТСТВИЕ ВЫПУСКНИКОВ 9 КЛАССА, НЕ ПОЛУЧИВШИХ АТТЕСТАТЫ ОБ ОСНОВНОМ ОБЩЕМ ОБРАЗОВАНИИ, В ОБЩЕЙ ЧИСЛЕННОСТИ ВЫПУСКНИКОВ 9 КЛАССА (ЗА ПРЕДЫДУЩИЙ УЧЕБНЫЙ ГОД)

ОТСУТСТВИЕ ВЫПУСКНИКОВ 11 КЛАССА, НЕ ПОЛУЧИВШИХ АТТЕСТАТЫ О СРЕДНЕМ ОБЩЕМ ОБРАЗОВАНИИ, В ОБЩЕЙ ЧИСЛЕННОСТИ ВЫПУСКНИКОВ 11 КЛАССА (ЗА ПРЕДЫДУЩИЙ УЧЕБНЫЙ ГОД)

# магистральное направление «Знание»

3

РЕАЛИЗАЦИЯ РАБОЧИХ ПРОГРАММ КУРСОВ ВНЕУРОЧНОЙ ДЕЯТЕЛЬНОСТИ, В ТОМ ЧИСЛЕ КУРСА «РАЗГОВОРЫ О ВАЖНОМ» («КРИТИЧЕСКИЙ» ПОКАЗАТЕЛЬ)

УЧАСТИЕ ОБУЧАЮЩИХСЯ ВО ВСЕРОССИЙСКОЙ ОЛИМПИАДЕ ШКОЛЬНИКОВ

НАЛИЧИЕ ПОБЕДИТЕЛЕЙ И ПРИЗЕРОВ ЭТАПОВ ВСЕРОССИЙСКОЙ ОЛИМПИАДЫ ШКОЛЬНИКОВ

СЕТЕВАЯ ФОРМА РЕАЛИЗАЦИИ ОБЩЕОБРАЗОВАТЕЛЬНЫХ ПРОГРАММ (НАЛИЧИЕ ДОГОВОРА(-ОВ) О СЕТЕВОЙ ФОРМЕ РЕАЛИЗАЦИИ ОБЩЕОБРАЗОВАТЕЛЬНЫХ ПРОГРАММ; НАЛИЧИЕ ОБЩЕОБРАЗОВАТЕЛЬНЫХ ПРОГРАММ, РЕАЛИЗУЕМЫХ В СЕТЕВОЙ ФОРМЕ)

Обеспечение удовлетворения образовательных интересов и потребностей обучающихся



# Инклюзивное образовательное пространство

Обеспечение условий для организации образования обучающихся с ограниченными возможностями здоровья (далее – ОВЗ), с инвалидностью

РЕАЛИЗАЦИЯ ПРОГРАММЫ (ПЛАНА) МЕРОПРИЯТИЙ ПО ОБЕСПЕЧЕНИЮ ДОСТУПНОСТИ И КАЧЕСТВА ОБРАЗОВАНИЯ ОБУЧАЮЩИХСЯ С ОВЗ, С ИНВАЛИДНОСТЬЮ (ИЛИ РАЗВИТИЯ ИНКЛЮЗИВНОГО ОБРАЗОВАНИЯ И Т. П.)

РАЗРАБОТАННОСТЬ ЛОКАЛЬНЫХ АКТОВ (ДАЛЕЕ – ЛА) В ЧАСТИ ОРГАНИЗАЦИИ ОБРАЗОВАНИЯ ОБУЧАЮЩИХСЯ С ОВЗ, С ИНВАЛИДНОСТЬЮ

КАДРОВОЕ ОБЕСПЕЧЕНИЕ ОКАЗАНИЯ ПСИХОЛОГО-ПЕДАГОГИЧЕСКОЙ И ТЕХНИЧЕСКОЙ ПОМОЩИ ОБУЧАЮЩИМСЯ С ОВЗ, С ИНВАЛИДНОСТЬЮ

ПРОГРАММНО-МЕТОДИЧЕСКОЕ ОБЕСПЕЧЕНИЕ ОБУЧЕНИЯ И ВОСПИТАНИЯ ПО ФЕДЕРАЛЬНЫМ АДАПТИРОВАННЫМ ОБРАЗОВАТЕЛЬНЫМ ПРОГРАММАМ (ПРИ НАЛИЧИИ ОБУЧАЮЩИХСЯ С ОВЗ, С ИНВАЛИДНОСТЬЮ)

ОБЕСПЕЧЕНИЕ ИНФОРМАЦИОННОЙ ОТКРЫТОСТИ, ДОСТУПНОСТИ ИНФОРМАЦИИ ОБ ОРГАНИЗАЦИИ ОБРАЗОВАНИЯ ОБУЧАЮЩИХСЯ С ОВЗ, С ИНВАЛИДНОСТЬЮ (ЗА ИСКЛЮЧЕНИЕМ ПЕРСОНАЛЬНОЙ ИНФОРМАЦИИ, В ТОМ ЧИСЛЕ О СОСТОЯНИИ ЗДОРОВЬЯ ОБУЧАЮЩИХСЯ)





# Инклюзивное образовательное пространство

Обеспечение условий для организации образования обучающихся с ограниченными возможностями здоровья (далее – ОВЗ), с инвалидностью.

УЧЕБНО -ДИДАКТИЧЕСКОЕ ОБЕСПЕЧЕНИЕ ОБУЧЕНИЯ И ВОСПИТАНИЯ ПО ФЕДЕРАЛЬНЫМ АДАПТИРОВАННЫМ ОБРАЗОВАТЕЛЬНЫМ ПРОГРАММАМ (ПРИ НАЛИЧИИ ОБУЧАЮЩИХСЯ С ОВЗ И В СООТВЕТСТВИИ С РЕКОМЕНДОВАННЫМИ ПСИХОЛОГО-МЕДИКО-ПЕДАГОГИЧЕСКОЙ КОМИССИЕЙ ВАРИАНТАМИ АДАПТИРОВАННЫХ ОБРАЗОВАТЕЛЬНЫХ ПРОГРАММ)

НАЛИЧИЕ СПЕЦИАЛЬНЫХ ТЕХНИЧЕСКИХ СРЕДСТВ ОБУЧЕНИЯ (ДАЛЕЕ – ТСО) ИНДИВИДУАЛЬНОГО И КОЛЛЕКТИВНОГО ПОЛЬЗОВАНИЯ (ПРИ НАЛИЧИИ В ОБЩЕОБРАЗОВАТЕЛЬНОЙ ОРГАНИЗАЦИИ ОБУЧАЮЩИХСЯ С ОВЗ, С ИНВАЛИДНОСТЬЮ)

ПРИМЕНЕНИЕ ЭЛЕКТРОННЫХ ОБРАЗОВАТЕЛЬНЫХ РЕСУРСОВ И ДИСТАНЦИОННЫХ ОБРАЗОВАТЕЛЬНЫХ ТЕХНОЛОГИЙ В ОБРАЗОВАНИИ ОБУЧАЮЩИХСЯ С ОВЗ, С ИНВАЛИДНОСТЬЮ (ПРИ НАЛИЧИИ ОБУЧАЮЩИХСЯ С ОВЗ, С ИНВАЛИДНОСТЬЮ)

СОЗДАНИЕ УСЛОВИЙ ДЛЯ ПРОФЕССИОНАЛЬНОГО РАЗВИТИЯ И СОВЕРШЕНСТВОВАНИЯ ПРОФЕССИОНАЛЬНЫХ КОМПЕТЕНЦИЙ ПЕДАГОГИЧЕСКИХ РАБОТНИКОВ В ЧАСТИ ОБУЧЕНИЯ И ВОСПИТАНИЯ ОБУЧАЮЩИМИСЯ С ОВЗ, С ИНВАЛИДНОСТЬЮ (ЗА ТРИ ПОСЛЕДНИХ ГОДА)

ТРАНЛЯЦИЯ ОПЫТА ОБРАЗОВАТЕЛЬНОЙ ОРГАНИЗАЦИИ В ВОПРОСАХ ОБРАЗОВАНИЯ ОБУЧАЮЩИХСЯ С ОВЗ, С ИНВАЛИДНОСТЬЮ НА СЕМИНАРАХ, ТРЕНИНГАХ, КОНФЕРЕНЦИЯХ И ИНЫХ МЕРОПРИЯТИЯХ



# магистральное направление «Здоровье»

**Здоровьесберегающая  
среда**

ОБЕСПЕЧЕНИЕ БЕСПЛАТНЫМ ГОРЯЧИМ ПИТАНИЕМ УЧАЩИХСЯ  
НАЧАЛЬНЫХ КЛАССОВ («КРИТИЧЕСКИЙ» ПОКАЗАТЕЛЬ ДЛЯ  
ОБРАЗОВАТЕЛЬНЫХ ОРГАНИЗАЦИЙ, РЕАЛИЗУЮЩИХ  
ОБРАЗОВАТЕЛЬНЫЕ ПРОГРАММЫ  
НАЧАЛЬНОГО ОБЩЕГО ОБРАЗОВАНИЯ)

ОРГАНИЗАЦИЯ ПРОСВЕТИТЕЛЬСКОЙ ДЕЯТЕЛЬНОСТИ, НАПРАВЛЕННОЙ  
НА ФОРМИРОВАНИЕ ЗДОРОВОГО ОБРАЗА ЖИЗНИ (ДАЛЕЕ – ЗОЖ),  
ПРОФИЛАКТИКА ТАБАКОКУРЕНИЯ, УПОТРЕБЛЕНИЯ АЛКОГОЛЯ И  
НАРКОТИЧЕСКИХ СРЕДСТВ («КРИТИЧЕСКИЙ» ПОКАЗАТЕЛЬ)

КОЛИЧЕСТВО ШКОЛЬНЫХ ПРОСВЕТИТЕЛЬСКИХ МЕРОПРИЯТИЙ ПО  
ЗОЖ, ПО ПРОФИЛАКТИКЕ КУРЕНИЯ ТАБАКА, УПОТРЕБЛЕНИЯ АЛКОГОЛЯ  
И НАРКОТИЧЕСКИХ СРЕДСТВ

РЕАЛИЗАЦИЯ ПРОГРАММЫ ЗДОРОВЬЕСБЕРЕЖЕНИЯ



# магистральное направление «Здоровье»

Создание условий для занятий физической культурой и спортом

НАЛИЧИЕ В ОБРАЗОВАТЕЛЬНОЙ ОРГАНИЗАЦИИ СПОРТИВНОЙ ИНФРАСТРУКТУРЫ ДЛЯ ЗАНЯТИЙ ФИЗИЧЕСКОЙ КУЛЬТУРОЙ И СПОРТОМ, В ТОМ ЧИСЛЕ ДОСТУПНОЙ НАСЕЛЕНИЮ (В ТОМ ЧИСЛЕ НА ОСНОВЕ ДОГОВОРОВ СЕТЕВОГО ВЗАИМОДЕЙСТВИЯ)

ДИВЕРСИФИКАЦИЯ ДЕЯТЕЛЬНОСТИ ШКОЛЬНЫХ СПОРТИВНЫХ КЛУБОВ (ДАЛЕЕ – ШСК) (ПО ВИДАМ СПОРТА)

НАЛИЧИЕ ДОПОЛНИТЕЛЬНЫХ ОБРАЗОВАТЕЛЬНЫХ УСЛУГ В ОБЛАСТИ ФИЗИЧЕСКОЙ КУЛЬТУРЫ И СПОРТА; ДОЛЯ ОБУЧАЮЩИХСЯ, ПОСТОЯННО ПОСЕЩАЮЩИХ ЗАНЯТИЯ

УЧАСТИЕ ОБУЧАЮЩИХСЯ В МАССОВЫХ ФИЗКУЛЬТУРНО-СПОРТИВНЫХ МЕРОПРИЯТИЯХ (В ТОМ ЧИСЛЕ ВО ВСЕРОССИЙСКИХ СПОРТИВНЫХ СОРЕВНОВАНИЯХ ШКОЛЬНИКОВ «ПРЕЗИДЕНТСКИЕ СОСТЯЗАНИЯ» И ВСЕРОССИЙСКИХ СПОРТИВНЫХ ИГРАХ ШКОЛЬНИКОВ «ПРЕЗИДЕНТСКИЕ СПОРТИВНЫЕ ИГРЫ»)

НАЛИЧИЕ ПОБЕДИТЕЛЕЙ И ПРИЗЕРОВ СПОРТИВНЫХ СОРЕВНОВАНИЙ (В ТОМ ЧИСЛЕ ВО ВСЕРОССИЙСКИХ СПОРТИВНЫХ СОРЕВНОВАНИЯХ ШКОЛЬНИКОВ «ПРЕЗИДЕНТСКИЕ СОСТЯЗАНИЯ» И ВСЕРОССИЙСКИХ СПОРТИВНЫХ ИГРАХ ШКОЛЬНИКОВ «ПРЕЗИДЕНТСКИЕ СПОРТИВНЫЕ ИГРЫ»)

ДОЛЯ ОБУЧАЮЩИХСЯ, ПОЛУЧИВШИХ ЗНАК ОТЛИЧИЯ ВСЕРОССИЙСКОГО ФИЗКУЛЬТУРНО-СПОРТИВНОГО КОМПЛЕКСА «ГОТОВ К ТРУДУ И ОБОРОНЕ» (ДАЛЕЕ – ВФС «ГТО») В УСТАНОВЛЕННОМ ПОРЯДКЕ, СООТВЕТСТВУЮЩИЙ ЕГО ВОЗРАСТНОЙ КАТЕГОРИИ НА 1 СЕНТЯБРЯ ОТЧЕТНОГО ГОД



# магистральное направление «Творчество»

## Развитие талантов

ДОЛЯ ОБУЧАЮЩИХСЯ, ОХВАЧЕННЫХ ДОПОЛНИТЕЛЬНЫМ ОБРАЗОВАНИЕМ В ОБЩЕЙ ЧИСЛЕННОСТИ ОБУЧАЮЩИХСЯ («КРИТИЧЕСКИЙ» ПОКАЗАТЕЛЬ)

РЕАЛИЗАЦИЯ ДОПОЛНИТЕЛЬНЫХ ОБЩЕОБРАЗОВАТЕЛЬНЫХ ПРОГРАММ

НАЛИЧИЕ ТЕХНОЛОГИЧЕСКИХ КРУЖКОВ НА БАЗЕ ОБЩЕОБРАЗОВАТЕЛЬНОЙ ОРГАНИЗАЦИИ И/ИЛИ В РАМКАХ СЕТЕВОГО ВЗАИМОДЕЙСТВИЯ

УЧАСТИЕ ОБУЧАЮЩИХСЯ В КОНКУРСАХ, ФЕСТИВАЛЯХ, ОЛИМПИАДАХ (КРОМЕ ВСЕРОССИЙСКОЙ ОЛИМПИАДЫ ШКОЛЬНИКОВ), КОНФЕРЕНЦИЯХ

НАЛИЧИЕ ПОБЕДИТЕЛЕЙ И ПРИЗЕРОВ РАЗЛИЧНЫХ ОЛИМПИАД (КРОМЕ ВСОШ), СМОТРОВ, КОНКУРСОВ, КОНФЕРЕНЦИЙ

СЕТЕВАЯ ФОРМА РЕАЛИЗАЦИИ ДОПОЛНИТЕЛЬНЫХ ОБЩЕОБРАЗОВАТЕЛЬНЫХ ПРОГРАММ (ОРГАНИЗАЦИИ КУЛЬТУРЫ И ИСКУССТВ, КВАНТОРИУМЫ, МОБИЛЬНЫЕ КВАНТОРИУМЫ, ДНК, «IT - КУБЫ», «ТОЧКИ РОСТА», ЭКОСТАНЦИИ, ВЕДУЩИЕ ПРЕДПРИЯТИЯ РЕГИОНА, ПРОФЕССИОНАЛЬНЫЕ ОБРАЗОВАТЕЛЬНЫЕ ОРГАНИЗАЦИИ И ОБРАЗОВАТЕЛЬНЫЕ ОРГАНИЗАЦИИ ВЫСШЕГО ОБРАЗОВАНИЯ И ДР.)

# магистральное направление «Творчество»

## Школьные творческие объединения

ФУНКЦИОНИРОВАНИЕ ШКОЛЬНЫХ ТВОРЧЕСКИХ ОБЪЕДИНЕНИЙ (ШКОЛЬНЫЙ ТЕАТР, ШКОЛЬНЫЙ МУЗЕЙ, ШКОЛЬНЫЙ МУЗЫКАЛЬНЫЙ КОЛЛЕКТИВ, ШКОЛЬНЫЙ МЕДИАЦЕНТР (ТЕЛЕВИДЕНИЕ, ГАЗЕТА, ЖУРНАЛ) И ДР.) («КРИТИЧЕСКИЙ ПОКАЗАТЕЛЬ»)

ФУНКЦИОНИРОВАНИЕ ШКОЛЬНОГО ТЕАТРА

ФУНКЦИОНИРОВАНИЕ ШКОЛЬНОГО МУЗЕЯ

ФУНКЦИОНИРОВАНИЕ ШКОЛЬНОГО ХОРА

ФУНКЦИОНИРОВАНИЕ ШКОЛЬНОГО МЕДИАЦЕНТРА  
(ТЕЛЕВИДЕНИЕ, ГАЗЕТА, ЖУРНАЛ И ДР.)

ДОЛЯ ОБУЧАЮЩИХСЯ, ЯВЛЯЮЩИХСЯ ЧЛЕНАМИ ШКОЛЬНЫХ ТВОРЧЕСКИХ ОБЪЕДИНЕНИЙ, ОТ ОБЩЕГО КОЛИЧЕСТВА ОБУЧАЮЩИХСЯ В ОРГАНИЗАЦИИ

КОЛИЧЕСТВО МЕРОПРИЯТИЙ ШКОЛЬНЫХ ТВОРЧЕСКИХ ОБЪЕДИНЕНИЙ:  
КОНЦЕРТЫ, СПЕКТАКЛИ, ВЫПУСКИ ГАЗЕТ, ЖУРНАЛОВ И Т. Д. (ДЛЯ КАЖДОГО ШКОЛЬНОГО ТВОРЧЕСКОГО ОБЪЕДИНЕНИЯ)

# магистральное направление «Воспитание»

Организация  
воспитательной  
деятельности

ИСПОЛЬЗОВАНИЕ ГОСУДАРСТВЕННЫХ СИМВОЛОВ ПРИ ОБУЧЕНИИ И ВОСПИТАНИИ  
(«КРИТИЧЕСКИЙ» ПОКАЗАТЕЛЬ)

РЕАЛИЗАЦИЯ РАБОЧЕЙ ПРОГРАММЫ ВОСПИТАНИЯ, В ТОМ ЧИСЛЕ ДЛЯ  
ОБУЧАЮЩИХСЯ С ОВЗ («КРИТИЧЕСКИЙ» ПОКАЗАТЕЛЬ)

РЕАЛИЗАЦИЯ КАЛЕНДАРНОГО ПЛАНА ВОСПИТАТЕЛЬНОЙ РАБОТЫ  
(«КРИТИЧЕСКИЙ» ПОКАЗАТЕЛЬ)

ФУНКЦИОНИРОВАНИЕ СОВЕТА РОДИТЕЛЕЙ («КРИТИЧЕСКИЙ» ПОКАЗАТЕЛЬ)

НАЛИЧИЕ СОВЕТНИКА ДИРЕКТОРА ПО ВОСПИТАНИЮ И ВЗАИМОДЕЙСТВИЮ  
С ДЕТСКИМИ ОБЩЕСТВЕННЫМИ ОБЪЕДИНЕНИЯМИ

ВЗАИМОДЕЙСТВИЕ ОБРАЗОВАТЕЛЬНОЙ ОРГАНИЗАЦИИ И РОДИТЕЛЕЙ В ПРОЦЕССЕ  
РЕАЛИЗАЦИИ РАБОЧЕЙ ПРОГРАММЫ ВОСПИТАНИЯ

НАЛИЧИЕ ШКОЛЬНОЙ СИМВОЛИКИ (ФЛАГ ШКОЛЫ, ГИМН ШКОЛЫ,  
ЭМБЛЕМА ШКОЛЫ, ЭЛЕМЕНТЫ ШКОЛЬНОГО КОСТЮМА И Т. П.)

РЕАЛИЗАЦИЯ ПРОГРАММ КРАЕВЕДЕНИЯ И ШКОЛЬНОГО ТУРИЗМА

ОРГАНИЗАЦИЯ ЛЕТНИХ ТЕМАТИЧЕСКИХ СМЕН В ШКОЛЬНОМ ЛАГЕРЕ

# магистральное направление «Воспитание»

Ученическое  
самоуправление,  
волонтерское  
движение

ФУНКЦИОНИРОВАНИЕ СОВЕТА ОБУЧАЮЩИХСЯ («КРИТИЧЕСКИЙ» ПОКАЗАТЕЛЬ)

НАЛИЧИЕ ПЕРВИЧНОГО ОТДЕЛЕНИЯ РДМ «ДВИЖЕНИЕ ПЕРВЫХ»

НАЛИЧИЕ ЦЕНТРА ДЕТСКИХ ИНИЦИАТИВ, ПРОСТРАНСТВА  
УЧЕНИЧЕСКОГО САМОУПРАВЛЕНИЯ

УЧАСТИЕ В РЕАЛИЗАЦИИ ПРОЕКТА «ОРЛЯТА РОССИИ»  
(ПРИ РЕАЛИЗАЦИИ НАЧАЛЬНОГО ОБЩЕГО ОБРАЗОВАНИЯ)

НАЛИЧИЕ ПРЕДСТАВИТЕЛЬСТВ ДЕТСКИХ И МОЛОДЕЖНЫХ ОБЩЕСТВЕННЫХ  
ОБЪЕДИНЕНИЙ («ЮНАРМИЯ», «БОЛЬШАЯ ПЕРЕМЕНА» И ДР.)

УЧАСТИЕ ОБУЧАЮЩИХСЯ В ВОЛОНТЕРСКОМ ДВИЖЕНИИ (ПРИ РЕАЛИЗАЦИИ  
ОСНОВНОГО ОБЩЕГО И (ИЛИ) СРЕДНЕГО ОБЩЕГО ОБРАЗОВАНИЯ)

НАЛИЧИЕ ШКОЛЬНЫХ ВОЕННО-ПАТРИОТИЧЕСКИХ КЛУБОВ

# магистральное направление «Профориентация»

Сопровождение  
выбора  
профессии

РЕАЛИЗАЦИЯ УТВЕРЖДЕННОГО КАЛЕНДАРНОГО ПЛАНА ПРОФОРИЕНТАЦИОННОЙ ДЕЯТЕЛЬНОСТИ В ШКОЛЕ (В СООТВЕТСТВИИ С КАЛЕНДАРНЫМ ПЛАНОМ ПРОФОРИЕНТАЦИОННОЙ ДЕЯТЕЛЬНОСТИ, РАЗРАБОТАННЫМ В СУБЪЕКТЕ РФ)  
(«КРИТИЧЕСКИЙ» ПОКАЗАТЕЛЬ)

ОПРЕДЕЛЕНИЕ ЗАМЕСТИТЕЛЯ ДИРЕКТОРА, ОТВЕТСТВЕННОГО ЗА РЕАЛИЗАЦИЮ ПРОФОРИЕНТАЦИОННОЙ ДЕЯТЕЛЬНОСТИ

НАЛИЧИЕ СОГЛАШЕНИЙ С РЕГИОНАЛЬНЫМИ ПРЕДПРИЯТИЯМИ/ОРГАНИЗАЦИЯМИ, ОКАЗЫВАЮЩИМИ СОДЕЙСТВИЕ В РЕАЛИЗАЦИИ ПРОФОРИЕНТАЦИОННЫХ МЕРОПРИЯТИЙ

НАЛИЧИЕ ПРОФИЛЬНЫХ ПРЕДПРОФЕССИОНАЛЬНЫХ КЛАССОВ (ИНЖЕНЕРНЫЕ, МЕДИЦИНСКИЕ, КОСМИЧЕСКИЕ, ИТ, ПЕДАГОГИЧЕСКИЕ, ПРЕДПРИНИМАТЕЛЬСКИЕ ДР.)

НАЛИЧИЕ И ИСПОЛЬЗОВАНИЕ ДОПОЛНИТЕЛЬНЫХ МАТЕРИАЛОВ ПО ПРОФОРИЕНТАЦИИ, В ТОМ ЧИСЛЕ МУЛЬТИМЕДИЙНЫХ, В УЧЕБНЫХ ПРЕДМЕТАХ ОБЩЕОБРАЗОВАТЕЛЬНОГО ЦИКЛА

ПОСЕЩЕНИЕ ОБУЧАЮЩИМИСЯ ЭКСКУРСИЙ НА ПРЕДПРИЯТИЯХ

УЧАСТИЕ ОБУЧАЮЩИХСЯ В МОДЕЛИРУЮЩИХ ПРОФЕССИОНАЛЬНЫХ ПРОБАХ (ОНЛАЙН) И ТЕСТИРОВАНИЯХ



# магистральное направление «Профориентация»

## Сопровождение выбора профессии

ПОСЕЩЕНИЕ ОБУЧАЮЩИМИСЯ ЗАНЯТИЙ ПО ПРОГРАММАМ ДОПОЛНИТЕЛЬНОГО ОБРАЗОВАНИЯ, В ТОМ ЧИСЛЕ КРУЖКОВ, СЕКЦИЙ И ДР., НАПРАВЛЕННЫХ НА ПРОФОРИЕНТАЦИЮ

ПОСЕЩЕНИЕ ОБУЧАЮЩИМИСЯ ЭКСКУРСИЙ В ОРГАНИЗАЦИЯХ СПО И ВО

ПОСЕЩЕНИЕ ОБУЧАЮЩИМИСЯ ПРОФЕССИОНАЛЬНЫХ ПРОБ НА РЕГИОНАЛЬНЫХ ПЛОЩАДКАХ

ПРОХОЖДЕНИЕ ОБУЧАЮЩИМИСЯ ПРОФЕССИОНАЛЬНОГО ОБУЧЕНИЯ ПО ПРОГРАММАМ ПРОФЕССИОНАЛЬНОЙ ПОДГОТОВКИ ПО ПРОФЕССИЯМ РАБОЧИХ И ДОЛЖНОСТЯМ СЛУЖАЩИХ

ПРОВЕДЕНИЕ РОДИТЕЛЬСКИХ СОБРАНИЙ НА ТЕМУ ПРОФЕССИОНАЛЬНОЙ ОРИЕНТАЦИИ, В ТОМ ЧИСЛЕ О КАДРОВЫХ ПОТРЕБНОСТЯХ СОВРЕМЕННОГО РЫНКА ТРУДА

УЧАСТИЕ ОБУЧАЮЩИХСЯ 6 –11 КЛАССОВ В МЕРОПРИЯТИЯХ ПРОЕКТА «БИЛЕТ В БУДУЩЕЕ»

УЧАСТИЕ ОБУЧАЮЩИХСЯ В ЧЕМПИОНАТАХ ПО ПРОФЕССИОНАЛЬНОМУ МАСТЕРСТВУ

# ключевое условие «Учитель. Школьная команда»

Условия педагогического труда

ИСПОЛЬЗОВАНИЕ ЕДИНЫХ ПОДХОДОВ К ШТАТНОМУ РАСПИСАНИЮ (КОЛИЧЕСТВО АДМИНИСТРАТИВНОГО ПЕРСОНАЛА НА КОНТИНГЕНТ, УЗКИЕ СПЕЦИАЛИСТЫ)

МЕРЫ МАТЕРИАЛЬНОГО И НЕМАТЕРИАЛЬНОГО СТИМУЛИРОВАНИЯ (РАЗРАБОТАН ШКОЛЬНЫЙ ЛА О СИСТЕМЕ МАТЕРИАЛЬНОГО И НЕМАТЕРИАЛЬНОГО СТИМУЛИРОВАНИЯ, СОБЛЮДАЮТСЯ ТРЕБОВАНИЯ ЛА)

РАЗВИТИЕ СИСТЕМЫ НАСТАВНИЧЕСТВА (ПОЛОЖЕНИЕ О НАСТАВНИЧЕСТВЕ, ДОРОЖНАЯ КАРТА О ЕГО РЕАЛИЗАЦИИ, ПРИКАЗЫ) («КРИТИЧЕСКИЙ» ПОКАЗАТЕЛЬ)

НАЛИЧИЕ МЕТОДИЧЕСКИХ ОБЪЕДИНЕНИЙ / КАФЕДР / МЕТОДИЧЕСКИХ СОВЕТОВ УЧИТЕЛЕЙ («КРИТИЧЕСКИЙ» ПОКАЗАТЕЛЬ)

НАЛИЧИЕ МЕТОДИЧЕСКИХ ОБЪЕДИНЕНИЙ / КАФЕДР / МЕТОДИЧЕСКИХ СОВЕТОВ КЛАССНЫХ РУКОВОДИТЕЛЕЙ («КРИТИЧЕСКИЙ» ПОКАЗАТЕЛЬ)

ОХВАТ УЧИТЕЛЕЙ ДИАГНОСТИКОЙ ПРОФЕССИОНАЛЬНЫХ КОМПЕТЕНЦИЙ (ФЕДЕРАЛЬНОЙ, РЕГИОНАЛЬНОЙ, САМОДИАГНОСТИКОЙ)

ДОЛЯ УЧИТЕЛЕЙ, ДЛЯ КОТОРЫХ ПО РЕЗУЛЬТАТАМ ДИАГНОСТИКИ РАЗРАБОТАНЫ ИНДИВИДУАЛЬНЫЕ ОБРАЗОВАТЕЛЬНЫЕ МАРШРУТЫ

Методическое сопровождение педагогических кадров. Система наставничества

# ключевое условие «Учитель. Школьная команда»

## Развитие и повышение квалификации

ДОЛЯ ПЕДАГОГИЧЕСКИХ РАБОТНИКОВ, ПРОШЕДШИХ ОБУЧЕНИЕ ПО ППК, РАЗМЕЩЕННЫМ В ФЕДЕРАЛЬНОМ РЕЕСТРЕ ДОПОЛНИТЕЛЬНЫХ ПРОФЕССИОНАЛЬНЫХ ПРОГРАММ ПЕДАГОГИЧЕСКОГО ОБРАЗОВАНИЯ (ЗА ТРИ ПОСЛЕДНИХ ГОДА) («КРИТИЧЕСКИЙ» ПОКАЗАТЕЛЬ)

ДОЛЯ ПЕДАГОГИЧЕСКИХ РАБОТНИКОВ, ПРОШЕДШИХ ОБУЧЕНИЕ ПО ППК ПО ИНСТРУМЕНТАМ ЦОС, РАЗМЕЩЕННЫМ В ФЕДЕРАЛЬНОМ РЕЕСТРЕ ДОПОЛНИТЕЛЬНЫХ ПРОФЕССИОНАЛЬНЫХ ПРОГРАММ ПЕДАГОГИЧЕСКОГО ОБРАЗОВАНИЯ (ЗА ТРИ ПОСЛЕДНИХ ГОДА)

ДОЛЯ ПЕДАГОГИЧЕСКИХ РАБОТНИКОВ И УПРАВЛЕНЧЕСКИХ КАДРОВ, ПРОШЕДШИХ ОБУЧЕНИЕ ПО ППК В СФЕРЕ ВОСПИТАНИЯ (ЗА ТРИ ПОСЛЕДНИХ ГОДА)

ПК ШТАТНЫХ ПЕДАГОГОВ-ПСИХОЛОГОВ ПО ПРОГРАММАМ, РАЗМЕЩЕННЫМ В ФЕДЕРАЛЬНОМ РЕЕСТРЕ ДОПОЛНИТЕЛЬНЫХ ПРОФЕССИОНАЛЬНЫХ ПРОГРАММ ПЕДАГОГИЧЕСКОГО ОБРАЗОВАНИЯ (ЗА ТРИ ПОСЛЕДНИХ ГОДА)

ПОВЫШЕНИЕ КВАЛИФИКАЦИИ УПРАВЛЕНЧЕСКОЙ КОМАНДЫ ПО ПРОГРАММАМ ИЗ ФЕДЕРАЛЬНОГО РЕЕСТРА ОБРАЗОВАТЕЛЬНЫХ ПРОГРАММ ДОПОЛНИТЕЛЬНОГО ПРОФЕССИОНАЛЬНОГО ОБРАЗОВАНИЯ (ЗА ТРИ ПОСЛЕДНИХ ГОДА)

ОБЕСПЕЧЕНИЕ УСЛОВИЙ ДЛЯ ОБУЧЕНИЯ УЧИТЕЛЕЙ ПО ДОПОЛНИТЕЛЬНЫМ ПРОФЕССИОНАЛЬНЫМ ПРОГРАММАМ, НАПРАВЛЕННЫМ НА ФОРМИРОВАНИЕ У ОБУЧАЮЩИХСЯ НАВЫКОВ, ОБЕСПЕЧИВАЮЩИХ ТЕХНОЛОГИЧЕСКИЙ СУВЕРЕНИТЕТ СТРАНЫ (МАТЕМАТИКА, ФИЗИКА, ИНФОРМАТИКА, ХИМИЯ, БИОЛОГИЯ) (ЗА ТРИ ПОСЛЕДНИХ ГОДА)

НАЛИЧИЕ СРЕДИ ПЕДАГОГОВ ПОБЕДИТЕЛЕЙ И ПРИЗЕРОВ КОНКУРСОВ

УЧАСТИЕ ПЕДАГОГОВ В КОНКУРСНОМ ДВИЖЕНИИ

# ключевое условие «Школьный климат»

Организация  
психолого-  
педагогического  
сопровождения

НАЛИЧИЕ В ОБЩЕОБРАЗОВАТЕЛЬНОЙ ОРГАНИЗАЦИИ ПЕДАГОГА-ПСИХОЛОГА («КРИТИЧЕСКИЙ» ПОКАЗАТЕЛЬ)

ДОЛЯ ОБУЧАЮЩИХСЯ ОБЩЕОБРАЗОВАТЕЛЬНЫХ ОРГАНИЗАЦИЙ, ПРИНЯВШИХ УЧАСТИЕ В СОЦИАЛЬНО-ПСИХОЛОГИЧЕСКОМ ТЕСТИРОВАНИИ НА ВЫЯВЛЕНИЕ РИСКОВ УПОТРЕБЛЕНИЯ НАРКОТИЧЕСКИХ СРЕДСТВ И ПСИХОТРОПНЫХ ВЕЩЕСТВ, В ОБЩЕЙ ЧИСЛЕННОСТИ ОБУЧАЮЩИХСЯ ОБЩЕОБРАЗОВАТЕЛЬНЫХ ОРГАНИЗАЦИЙ, КОТОРЫЕ МОГЛИ ПРИНЯТЬ УЧАСТИЕ В ДАННОМ ТЕСТИРОВАНИИ («КРИТИЧЕСКИЙ» ПОКАЗАТЕЛЬ)

НАЛИЧИЕ ЛА ПО ОРГАНИЗАЦИИ ПСИХОЛОГО-ПЕДАГОГИЧЕСКОГО СОПРОВОЖДЕНИЯ УЧАСТНИКОВ ОБРАЗОВАТЕЛЬНЫХ ОТНОШЕНИЙ

НАЛИЧИЕ В ШТАТЕ ОБЩЕОБРАЗОВАТЕЛЬНОЙ ОРГАНИЗАЦИИ СОЦИАЛЬНОГО ПЕДАГОГА, ОБЕСПЕЧИВАЮЩЕГО ОКАЗАНИЕ ПОМОЩИ ЦЕЛЕВЫМ ГРУППАМ ОБУЧАЮЩИХСЯ

НАЛИЧИЕ В ШТАТЕ ОБЩЕОБРАЗОВАТЕЛЬНОЙ ОРГАНИЗАЦИИ УЧИТЕЛЯ-ДЕФЕКТОЛОГА, ОБЕСПЕЧИВАЮЩЕГО ОКАЗАНИЕ ПОМОЩИ ЦЕЛЕВЫМ ГРУППАМ ОБУЧАЮЩИХСЯ

НАЛИЧИЕ В ШТАТЕ ОБЩЕОБРАЗОВАТЕЛЬНОЙ ОРГАНИЗАЦИИ УЧИТЕЛЯ-ЛОГОПЕДА, ОБЕСПЕЧИВАЮЩЕГО ОКАЗАНИЕ ПОМОЩИ ЦЕЛЕВЫМ ГРУППАМ ОБУЧАЮЩИХСЯ

НАЛИЧИЕ В ОРГАНИЗАЦИИ ОТДЕЛЬНОГО КАБИНЕТА ПЕДАГОГА-ПСИХОЛОГА

# ключевое условие «Школьный климат»

## Формирование психологически благоприятного школьного климата

ОКАЗАНИЕ ПСИХОЛОГО-ПЕДАГОГИЧЕСКОЙ ПОМОЩИ ЦЕЛЕВЫМ ГРУППАМ ОБУЧАЮЩИХСЯ (ИСПЫТЫВАЮЩИМ ТРУДНОСТИ В ОБУЧЕНИИ; НАХОДЯЩИМСЯ В ТРУДНОЙ ЖИЗНЕННОЙ СИТУАЦИИ; ДЕТЯМ-СИРОТАМ И ДЕТЯМ, ОСТАВШИМСЯ БЕЗ ПОПЕЧЕНИЯ РОДИТЕЛЕЙ; ОБУЧАЮЩИМСЯ С ОВЗ И (ИЛИ) ИНВАЛИДНОСТЬЮ; ОДАРЕННЫМ ДЕТЯМ) («КРИТИЧЕСКИЙ» ПОКАЗАТЕЛЬ)

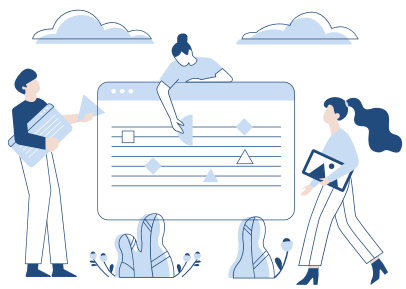
ФОРМИРОВАНИЕ ПСИХОЛОГИЧЕСКИ БЛАГОПРИЯТНОГО ШКОЛЬНОГО ПРОСТРАНСТВА ДЛЯ ОБУЧАЮЩИХСЯ

НАЛИЧИЕ В КАБИНЕТЕ ПЕДАГОГА-ПСИХОЛОГА ОБОРУДОВАННЫХ ЗОН (ПОМЕЩЕНИЙ) ДЛЯ ПРОВЕДЕНИЯ ИНДИВИДУАЛЬНЫХ И ГРУППОВЫХ КОНСУЛЬТАЦИЙ, ПСИХОЛОГИЧЕСКОЙ РАЗГРУЗКИ, КОРРЕКЦИОННО-РАЗВИВАЮЩЕЙ РАБОТЫ

ФОРМИРОВАНИЕ ПСИХОЛОГИЧЕСКИ БЛАГОПРИЯТНОГО ШКОЛЬНОГО ПРОСТРАНСТВА ДЛЯ ПЕДАГОГОВ

ПРОФИЛАКТИКА ТРАВЛИ В ОБРАЗОВАТЕЛЬНОЙ СРЕДЕ

ПРОФИЛАКТИКА ДЕВИАНТНОГО ПОВЕДЕНИЯ ОБУЧАЮЩИХСЯ



# ключевое условие «Образовательная среда»

НАЛИЧИЕ ЛА ОБРАЗОВАТЕЛЬНОЙ ОРГАНИЗАЦИИ, РЕГЛАМЕНТИРУЮЩИХ ОГРАНИЧЕНИЯ ИСПОЛЬЗОВАНИЯ МОБИЛЬНЫХ ТЕЛЕФОНОВ ОБУЧАЮЩИМИСЯ («КРИТИЧЕСКИЙ» ПОКАЗАТЕЛЬ)

ИСПОЛЬЗОВАНИЕ ФЕДЕРАЛЬНОЙ ГОСУДАРСТВЕННОЙ ИНФОРМАЦИОННОЙ СИСТЕМЫ «МОЯ ШКОЛА», В ТОМ ЧИСЛЕ ВЕРИФИЦИРОВАННОГО ЦИФРОВОГО ОБРАЗОВАТЕЛЬНОГО КОНТЕНТА, ПРИ РЕАЛИЗАЦИИ ОСНОВНЫХ ОБЩЕОБРАЗОВАТЕЛЬНЫХ ПРОГРАММ В СООТВЕТСТВИИ С МЕТОДИЧЕСКИМИ РЕКОМЕНДАЦИЯМИ ФЕДЕРАЛЬНОГО ИНСТИТУТА ЦИФРОВОЙ ТРАНСФОРМАЦИИ В СФЕРЕ ОБРАЗОВАНИЯ (КРИТИЧЕСКИЙ ПОКАЗАТЕЛЬ)

ПОДКЛЮЧЕНИЕ ОБРАЗОВАТЕЛЬНОЙ ОРГАНИЗАЦИИ К ВЫСОКОСКОРОСТНОМУ ИНТЕРНЕТУ («КРИТИЧЕСКИЙ» ПОКАЗАТЕЛЬ)

ПРЕДОСТАВЛЕНИЕ БЕЗОПАСНОГО ДОСТУПА К ИНФОРМАЦИОННО-КОММУНИКАЦИОННОЙ СЕТИ ИНТЕРНЕТ («КРИТИЧЕСКИЙ» ПОКАЗАТЕЛЬ)

ИНФОРМАЦИОННО-КОММУНИКАЦИОННАЯ ОБРАЗОВАТЕЛЬНАЯ ПЛАТФОРМА «СФЕРУМ» («КРИТИЧЕСКИЙ» ПОКАЗАТЕЛЬ)

ОСНАЩЕНИЕ ОБРАЗОВАТЕЛЬНОЙ ОРГАНИЗАЦИИ IT- ОБОРУДОВАНИЕМ В СООТВЕТСТВИИ С МЕТОДИЧЕСКИМИ РЕКОМЕНДАЦИЯМИ ПО ВОПРОСАМ РАЗМЕЩЕНИЯ ОБОРУДОВАНИЯ, ПОСТАВЛЯЕМОГО В ЦЕЛЯХ ОБЕСПЕЧЕНИЯ ОБРАЗОВАТЕЛЬНЫХ ОРГАНИЗАЦИЙ МАТЕРИАЛЬНО-ТЕХНИЧЕСКОЙ БАЗОЙ ДЛЯ ВНЕДРЕНИЯ ЦОС

ЭКСПЛУАТАЦИЯ ИНФОРМАЦИОННОЙ СИСТЕМЫ УПРАВЛЕНИЯ ОБРАЗОВАТЕЛЬНОЙ ОРГАНИЗАЦИЕЙ

ЦОС (поддержка всех активностей)

# ключевое условие «Образовательная среда»

Организация  
внутришкольного  
пространства

НАЛИЧИЕ В ОБРАЗОВАТЕЛЬНОЙ ОРГАНИЗАЦИИ ПРОСТРАНСТВА ДЛЯ УЧЕБНЫХ И НЕУЧЕБНЫХ ЗАНЯТИЙ, ТВОРЧЕСКИХ ДЕЛ

ФУНКЦИОНИРОВАНИЕ ШКОЛЬНОГО БИБЛИОТЕЧНОГО ИНФОРМАЦИОННОГО ЦЕНТРА

Школа  
полного дня

РЕАЛИЗАЦИЯ МОДЕЛИ «ШКОЛА ПОЛНОГО ДНЯ» НА ОСНОВЕ ИНТЕГРАЦИИ УРОЧНОЙ И ВНЕУРОЧНОЙ ДЕЯТЕЛЬНОСТИ ОБУЧАЮЩИХСЯ, ПРОГРАММ ДОПОЛНИТЕЛЬНОГО ОБРАЗОВАНИЯ ДЕТЕЙ, ВКЛЮЧАЯ ПРЕБЫВАНИЕ В ГРУППАХ ПРОДЛЕННОГО ДНЯ

Реализация  
государственно-  
общественного  
управления

СФОРМИРОВАНЫ КОЛЛЕГИАЛЬНЫЕ ОРГАНЫ УПРАВЛЕНИЯ В СООТВЕТСТВИИ С ФЕДЕРАЛЬНЫМ ЗАКОНОМ «ОБ ОБРАЗОВАНИИ В РОССИЙСКОЙ ФЕДЕРАЦИИ», ПРЕДУСМОТРЕННЫЕ УСТАВОМ ОБРАЗОВАТЕЛЬНОЙ ОРГАНИЗАЦИИ

ФУНКЦИОНИРОВАНИЕ УПРАВЛЯЮЩЕГО СОВЕТА ОБРАЗОВАТЕЛЬНОЙ ОРГАНИЗАЦИИ

# РАСПРЕДЕЛЕНИЕ ПО УРОВНЯМ

Магистральное направление/ Ключевое условие	Базовый уровень	Средний уровень	Высокий уровень
ЗНАНИЕ	15-28	29-39	40-53
ЗДОРОВЬЕ	7-12	13-19	20-22
ТВОРЧЕСТВО	9-16	17-24	25-29
ВОСПИТАНИЕ	10-15	16-19	20-22
ПРОФОРИЕНТАЦИЯ	5-7	8-11	12-14
УЧИТЕЛЬ. ШКОЛЬНАЯ КОМАНДА	11-17	18-27	28-32
ШКОЛЬНЫЙ КЛИМАТ	6-13	14-16	17-19
ОБРАЗОВАТЕЛЬНАЯ СРЕДА	9-12	13-15	16-21
<b>ИТОГ</b>	<b>72–123</b>	<b>124–173</b>	<b>174–212</b>
<b>ПРИ НУЛЕВОМ ЗНАЧЕНИИ ХОТЯ БЫ ОДНОГО ИЗ «КРИТИЧЕСКИХ» ПОКАЗАТЕЛЕЙ РЕЗУЛЬТАТ ПО ДАННОМУ НАПРАВЛЕНИЮ ОБНУЛЯЕТСЯ, УРОВЕНЬ СООТВЕТСТВИЯ – НИЖЕ БАЗОВОГО</b>	Дополнительное условие: <i>отсутствуют магистральные направления и ключевые условия, по которым набрано 0 баллов (если не выполнено, то школа соответствует уровню «ниже базового»)</i>	Дополнительное условие: <i>по каждому магистральному направлению и каждому ключевому условию набрано не менее 50% баллов (если не выполнено, то школа соответствует базовому уровню)</i>	Дополнительное условие: <i>по каждому магистральному направлению и каждому ключевому условию набрано не менее 50% баллов (если не выполнено, то школа соответствует среднему уровню)</i>



# САМОДИАГНОСТИКА

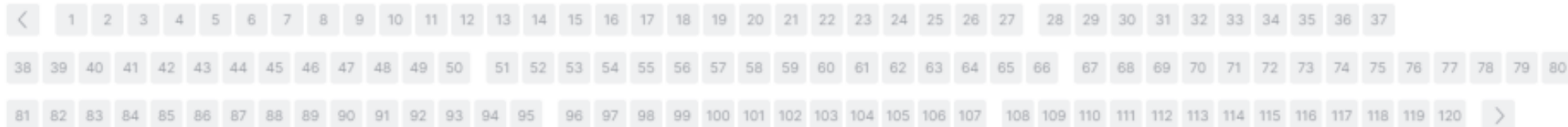
1. Проходят **ВСЕ** общеобразовательные организации Томской области
2. Сроки прохождения самодиагностики: **01 ноября – 13 ноября 2023 года**
3. Время на прохождение самодиагностики **НЕ ОГРАНИЧЕНО**
4. Для прохождения самодиагностики необходимо авторизоваться на сайте «Система мониторинга деятельности образовательной организации» (<https://sas.ficto.ru/>) и **перейти по реферальной ссылке** из письма Департамента общего образования Томской области:  
<https://sas.ficto.ru/login?referral=samodiagnostika> (раздел «Сервисы»)



# САМОДИАГНОСТИКА

## Прохождение

Приступить к выполнению блока



"Магистральное направление «Знание»"

### ИНСТРУКЦИЯ

Вам предлагается пройти процедуру самодиагностики, цель которой – определить уровень соответствия общеобразовательной организации статусу «Школа Минпросвещения России».

Структура самодиагностики – 8 блоков, соответствующих 5 магистральным направлениям («Знание», «Здоровье», «Творчество», «Воспитание», «Профорентация») и 3 ключевым условиям («Учитель. Школьная команда», «Образовательная среда», «Школьный климат»).

Для начала работы необходимо нажать «Приступить к выполнению блока» в правом верхнем углу страницы.

Блок состоит из заданий: в верхней части отображается вопрос (показатель оценивания), в нижней – варианты ответов (значения показателей). Для каждого вопроса возможен только ОДИН вариант ответа. Если не выбран НИ ОДИН вариант, балльная оценка по такому показателю будет равняться НУЛЮ.

Вы можете предварительно ознакомиться со всеми заданиями в блоке, для этого используйте навигацию вверх страницы, а также кнопку «Следующее задание», расположенную внизу страницы.

Убедитесь, что Вы выполнили все задания в блоке и только после этого нажмите «Завершить блок» в правом верхнем углу страницы. Подтвердите выполняемое действие и переходите к выполнению следующего блока, нажав «Приступить к выполнению блока».

После завершения прохождения последнего блока нажмите «Завершить выполнение» в правом верхнем углу страницы.

### ВАЖНО!

Прохождение самодиагностики не ограничено по времени. Вы можете пройти самодиагностику, не прерываясь, или выполнить задания одного или нескольких блоков за один раз. При этом результаты сохраняются **после завершения прохождения блока**. Если Вы прервали прохождение самодиагностики, не выполнив часть заданий в блоке, в следующий раз необходимо начинать выполнять задания данного блока с самого начала.

До момента завершения выполнения заданий в блоке Вы можете вернуться к предыдущим заданиям и изменить вариант ответа, при этом **редактирование завершённых блоков недоступно**.

При прохождении самодиагностики особое внимание обратите на пометку **«критический» показатель**. При нулевом значении хотя бы одного из «критических» показателей результат по данному магистральному направлению или ключевому условию **ОБНУЛЯЕТСЯ**, уровень соответствия общеобразовательной организации статусу «Школа Минпросвещения России» – **«НИЖЕ БАЗОВОГО»**.

# САМОДИАГНОСТИКА



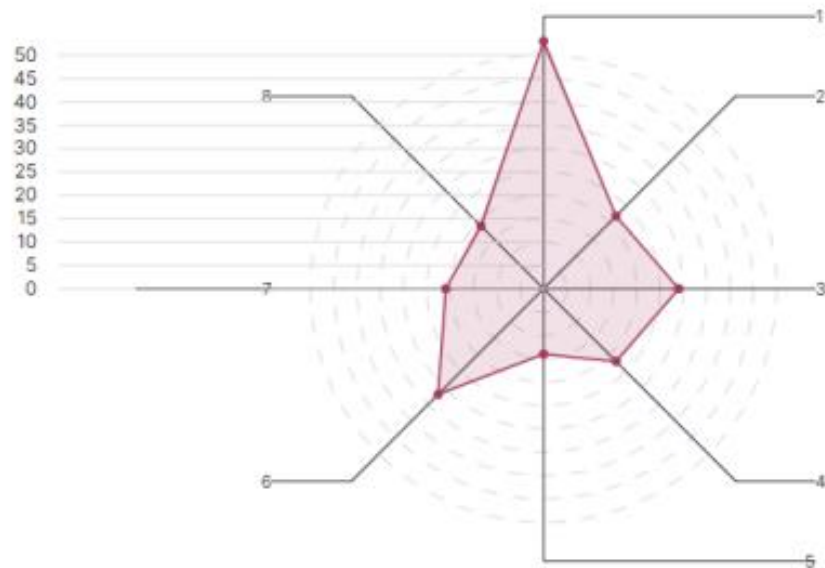
Ваш уровень

**Высокий**

Звездаграмма / График

Вы набрали

**212 баллов**



## Легенда

■ Высокий

- 1: Магистральное направление «Знание»
- 2: Магистральное направление «Здоровье»
- 3: Магистральное направление «Творчество»
- 4: Магистральное направление «Воспитание»
- 5: Магистральное направление «Профориентация»
- 6: Ключевое условие «Учитель. Школьная команда»
- 7: Ключевое условие «Образовательная среда»
- 8: Ключевое условие «Школьный климат»

# Программа развития общеобразовательной организации

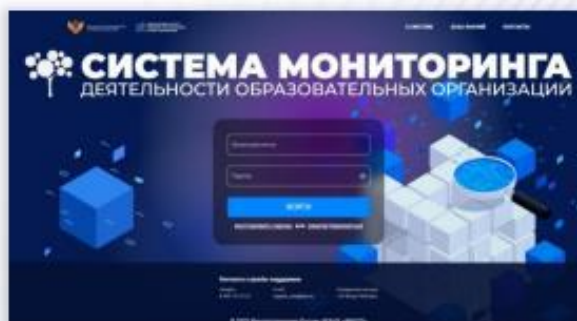


**Школа**  
(уполномоченное  
лицо)

Авторизация



Реферальная ссылка



Представитель ОО

Самодиагностика

Конструктор программ развития

Скачать шаблон Загрузить программу

Поиск

№	Показатели оценивания	Значение показателя	Балльная оценка	Магистральное направление	Критерий	Дефициты
0	Планирование оценочных процедур с учетом графиков проведения федеральных и региональных (при наличии оценочных процедур) (сводный график оценочных процедур размещен на официальном сайте школы)	Нет	0	Магистральное направление «Знание»		Дефициты
10	Отсутствие выпускников 11 класса, получивших медаль «За особые успехи в учении», которые набрали по одному из предметов ПО ЕГЭ/ЕГЭУ не менее 70 баллов (при реализации среднего общего образования)	Наличие выпускников 11 класса, получивших медаль «За особые успехи в учении», которые набрали по одному из предметов ЕГЭ/ЕГЭУ не менее 70 баллов	0	Магистральное направление «Знание»		Дефициты
11	Образовательные организации не входят в перечень образовательных организаций с признаками необычайных результатов	образовательные организации входят в перечень образовательных организаций с признаками необычайных результатов	0	Магистральное направление «Знание»		
12	Отсутствие выпускников 9 класса, не получивших аттестаты об основном общем образовании, в общей численности выпускников 9 класса (за прошедший учебный год)	Наличие выпускников 9 класса, не получивших аттестаты об основном общем образовании	0	Магистральное направление «Знание»		
13	Отсутствие выпускников 11 класса, не получивших аттестаты о среднем общем образовании, в общей численности выпускников 11 класса	Наличие выпускников 11 класса, не получивших аттестаты о среднем общем образовании	0	Магистральное направление «Знание»		

Дефициты

- Отсутствие графика оценочных процедур на официальном сайте общеобразовательной организации
- Процедура сводного графика оценочных процедур с учетом рекомендаций Минобрнауки и Минобрнауки региональные процедуры по плану не актуализированы не чаще 1 раза в 2,0 недели, общее учебное время, затрачиваемое на проведение оценочных процедур, не превышает 10,0% от общего учебного времени, отведенного на учебный год
- Процедура среднего общего образования проводится на основе единого учебного плана и единого расписания, единого учебно-методического комплекса
- Процедура среднего общего образования проводится на основе единого учебного плана, единого расписания, единого учебно-методического комплекса и единого расписания
- Процедура среднего общего образования проводится на основе единого учебного плана, единого расписания, единого учебно-методического комплекса и единого расписания
- Процедура среднего общего образования проводится на основе единого учебного плана, единого расписания, единого учебно-методического комплекса и единого расписания
- Процедура среднего общего образования проводится на основе единого учебного плана, единого расписания, единого учебно-методического комплекса и единого расписания
- Процедура среднего общего образования проводится на основе единого учебного плана, единого расписания, единого учебно-методического комплекса и единого расписания

Принять

# Программа развития

- Тестовая организация
- Самодиагностика
- Конструктор программ развития

Электронная почта технической поддержки: [uo@edu.ru](mailto:uo@edu.ru)

Выйти

← Программы

## Пилотная самодиагностика 3.0

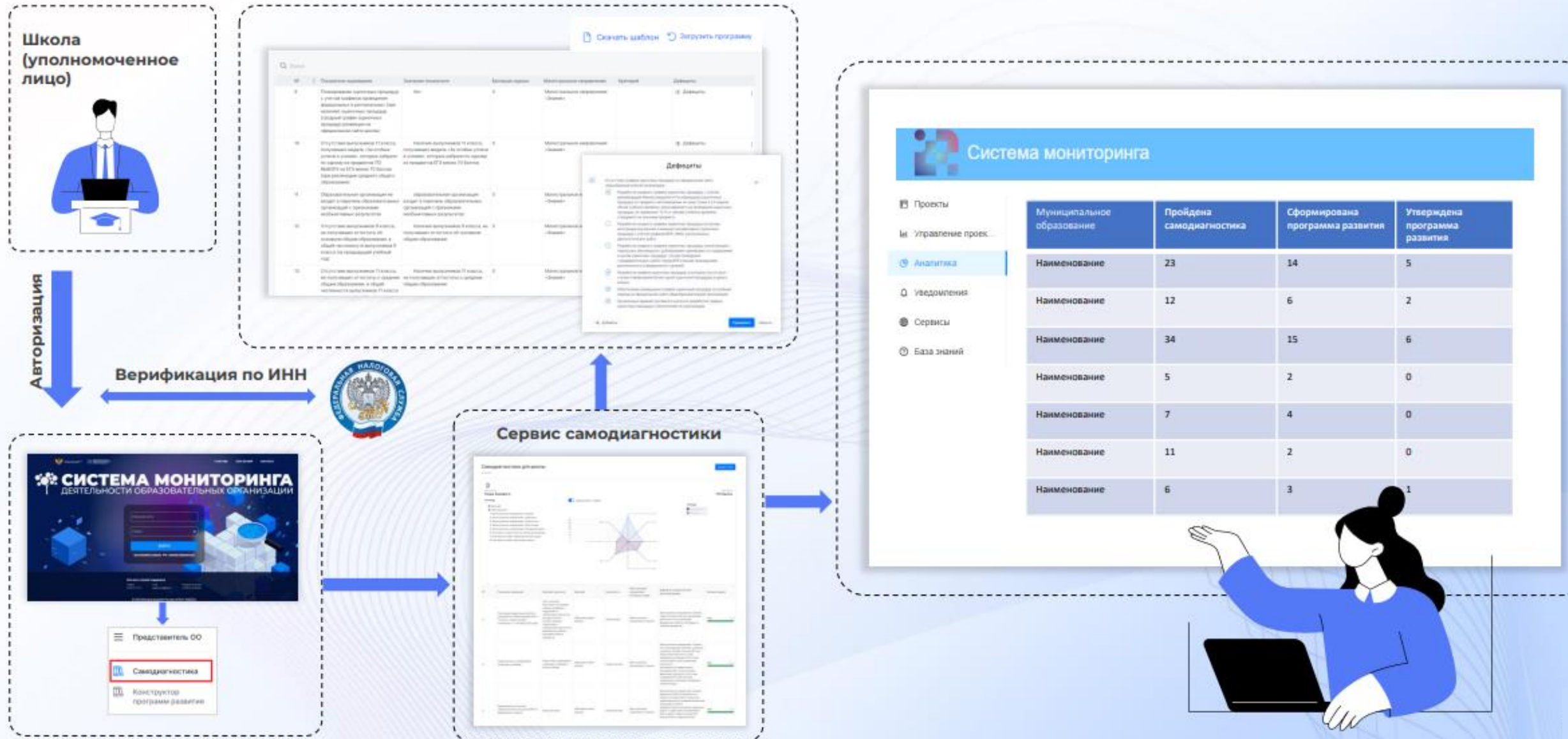
Скачать шаблон

Загрузить программу

Поиск

№	Показатели оценивания	Значение показателя	Балльная оценка	Магистральное направление	Критерий	Дефициты		
> 1	Реализация учебно-исследовательской и проектной деятельности («критический» показатель)		0	Магистральное направление «Знание»	Образовательный процесс	3 Дефицита	6 Управленческих действий / решений	
> 2	Реализация учебных планов одного или нескольких профилей обучения и (или) индивидуальных учебных планов («критический» показатель)		0	Магистральное направление «Знание»	Образовательный процесс	8 Дефицитов	34 Управленческих действия / решения	
> 3	Реализация федеральных рабочих программ по учебным предметам (1–11 классы) («критический» показатель) (с 1 сентября 2023 года)		0	Магистральное направление «Знание»	Образовательный процесс	1 Дефицит	6 Управленческих действий / решений	
> 4	Обеспеченность учебниками и учебными пособиями		0	Магистральное направление «Знание»	Образовательный процесс	5 Дефицитов	8 Управленческих действий / решений	
> 5	Применение электронных образовательных ресурсов (ЭОР) из федерального перечня		0	Магистральное направление «Знание»	Образовательный процесс	4 Дефицита	10 Управленческих действий / решений	
> 6	Углубленное изучение отдельных предметов		0	Магистральное направление «Знание»	Образовательный процесс	9 Дефицитов	23 Управленческих действия / решения	

# Аналитика для ОО и регионального ответственного



# Итоги пилотного запуска

Около **1000** школ прошли самодиагностику в пилотном режиме

## Анализ обращений в службу поддержки:

### Проблема:

### Решение:

- |  |  |
|--|--|
| ⊗ Проблема с авторизацией в Системе мониторинга деятельности образовательных организаций (СМДОО) – нет парольной информации, ИНН зарегистрирован | ✓ <b>Обращаемся в поддержку: <a href="mailto:support_sas@ficto.ru">support_sas@ficto.ru</a></b>  |
| ⊗ Проблема перехода на сервис самодиагностики из СМДОО – не отображается переход на сервис   | ✓ <b>После авторизации в СМДОО перейти по реферальной ссылке</b>   |
| ⊗ Выбрали и сохранили несоответствующий вариант ответа – запрос на повторное прохождение самодиагностики   | ✓ <b>Проверять все выбранные ответы перед завершением блока</b>  |
| ⊗ В конструкторе программы развития пусто  | ✓ <b>Прежде чем переходить в конструктор программы развития необходимо пройти самодиагностику</b>  |
| ⊗ Не работает сервис   | ✓ <b>Проверить интернет, написать на почту <a href="mailto:uo@edu.ru">uo@edu.ru</a> с указанием наименования организации и логином в СМДОО</b> |



# Полезные материалы



**Инструкция по работе с сервисом:**

<https://smp.edu.ru/instructions>



**Методическая информация по самодиагностике в концепции проекта «Школа Минпросвещения России»:**

<https://smp.edu.ru/concept>



**Служба технической поддержки:**

[uo@edu.ru](mailto:uo@edu.ru)



**Вопрос-ответ:**

<https://smp.edu.ru/questions>



**Будем рады обратной связи:**

Отправить

От	o.dryabin@fictu.ru
Кому	uo@edu.ru
Копия	
Тема	предложение по сервису самодиагностики

# ОТВЕТСТВЕННЫЕ ЛИЦА

ЗА РЕАЛИЗАЦИЮ ПРОЕКТА «ШКОЛА МИНПРОСВЕЩЕНИЯ РОССИИ» В ТОИПКРО

## РЕГИОНАЛЬНЫЙ ОТВЕТСТВЕННЫЙ

ПРОРЕКТОР ПО ИИНОВАЦИОННОЙ И  
ПРОЕКТНОЙ РАБОТЕ

**ЧАЩИНА  
ЮЛИЯ АЛЕКСЕЕВНА**

E-MAIL: [YULIA25CH@YANDEX.RU](mailto:YULIA25CH@YANDEX.RU)

## СОПРОВОЖДЕНИЕ ПРОЕКТА

СТАРШИЙ ПРЕПОДАВАТЕЛЬ КАФЕДРЫ  
УПРАВЛЕНИЯ ОБРАЗОВАНИЕМ

**БУТАКОВА  
ЕКАТЕРИНА СЕРГЕЕВНА**

E-MAIL: [TWIN16@YA.RU](mailto:TWIN16@YA.RU)  
ТЕЛ. +7 (3822) 90-20-43

# САМОДИАГНОСТИКА И ПРОГРАММА РАЗВИТИЯ ОО

1. Проходят **ВСЕ** общеобразовательные организации Томской области
2. Сроки прохождения самодиагностики: **01 ноября – 13 ноября 2023 года**
3. Время на прохождение самодиагностики **НЕ ОГРАНИЧЕНО**
4. Для прохождения самодиагностики необходимо авторизоваться на сайте «Система мониторинга деятельности образовательной организации» (<https://sas.ficto.ru/>) и **перейти по реферальной ссылке** из письма Департамента общего образования Томской области: <https://sas.ficto.ru/login?referral=samodiagnostika> (раздел «Сервисы»)
5. При **нулевом значении** хотя бы одного из «критических» показателей результат по данному направлению обнуляется, уровень соответствия – **ниже базового**
6. После прохождения самодиагностики необходимо **приступить к разработке программы развития ОО** – скачать проект программы с сайта и внести в него свои дополнения / уточнения
7. По завершении работы с программой развития ОО ее подписанный скан (в формате PDF) необходимо **загрузить** обратно на сайт «Система мониторинга деятельности образовательной организации» (<https://sas.ficto.ru/>)

**ПРОЕКТ  
«ШКОЛА МИНПРОСВЕЩЕНИЯ  
РОССИИ»:  
самодиагностика  
и программа развития**

