

# Особенности проведения стартовой диагностики учащихся 10-ых классов в МБОУ «Бакчарская СОШ»

---

зам. директора по УВР

Потапова В.А.

04.10.2023г

Задача стартовой диагностики по ФОП СОО— проверить, как сформированы УУД, и оценить готовность к изучению отдельных предметов ( [п. 18.4 ФОП СОО](#)).

---

В федеральных программах каждого уровня установили единые требования к стартовой диагностике. В ФОП СОО четко указали классы, в которых проводят оценочную процедуру, — в 10-х на уровне СОО ( [п. 18.26.1 ФОП СОО](#)).

18.3. Основным объектом системы оценки, её содержательной и критериальной базой выступают требования ФГОС СОО, которые конкретизируются в планируемых результатах освоения обучающимися ФОП СОО.

---

Система оценки включает процедуры внутренней и внешней оценки.

18.4. Внутренняя оценка включает:

- ● **стартовую диагностику;**
- ● текущую и тематическую оценку;
- ● психолого-педагогическое наблюдение;
- ● внутренний мониторинг образовательных достижений обучающихся.

18.5. Внешняя оценка включает:

- независимую оценку качества образования;
- мониторинговые исследования муниципального, регионального и федерального уровней.

## **Стартовая диагностика представляет собой процедуру оценки готовности к обучению на уровне среднего общего образования.**

**Стартовая диагностика** проводится администрацией МБОУ «Бакчарская СОШ» в начале 10-го класса и выступает как основа (точка отсчета) для оценки динамики образовательных достижений. Объектами оценки

являются структура мотивации и владение познавательными универсальными учебными действиями:

универсальными и специфическими для основных учебных предметов познавательными средствами, в том числе: средствами работы с информацией, знако-символическими средствами, логическими операциями.

Стартовая диагностика готовности к изучению отдельных предметов (разделов)

проводится учителем в начале изучения предметного курса (раздела).

**Результаты стартовой диагностики являются основанием для корректировки учебных программ и индивидуализации учебной деятельности (в том числе в рамках выбора уровня изучения предметов) с учетом выделенных актуальных проблем, характерных для класса в целом и выявленных групп риска.**

В соответствии с планом работы МБОУ «Бакчарская СОШ» на 2023/24 учебный год проведена стартовая диагностика и оценка готовности обучающихся к успешному продолжению обучения на уровне среднего общего образования.

**Цель стартовой диагностики заключается в том, чтобы определить:**

готовность к обучению на новом уровне образования;

оценка сформированности УУД, необходимых для обучения на новом уровне образования;

уровень остаточных знаний, навыков и умений обучающихся, степень усвоения ими материалов программ общего образования в предыдущем классе;

проблемные тематические блоки;

прочность усвоения знаний, умений и способов действий;

обучающихся как с низкими, так и с высокими образовательными достижениями.

**Нормативное обеспечение проведения диагностических работ**

Содержание и структура стартовых диагностических работ для обучающихся 10-х классов разработаны на основе следующих документов:

- Федеральных государственных образовательных стандартов, федеральных основных образовательных программ;
- локальных актов МБОУ «Бакчарская СОШ» по организации и проведению диагностической работы;
- приказа МБОУ «Бакчарская СОШ» от 01.09.2023 № 74 «О проведении стартовых диагностических работ»

**СТАРТОВАЯ ДИАГНОСТИЧЕСКАЯ РАБОТА ПО АЛГЕБРЕ.****10 КЛАСС. 2023-2024 УЧЕБНЫЙ ГОД.**

Назначение работы – оценить уровень владения учащимися программным материалом, проверку соответствия уровня обязательной подготовки.

Работа состоит из 10 заданий. Первые 8 заданий соответствуют минимуму содержания курса «Алгебра 7 - 9». С помощью этих заданий проверяется умение владеть основными понятиями, знание алгоритмов при выполнении определённых процедур, а также применение изученного материала в простейших практических ситуациях. 9 и 10 задания повышенного уровня.

На выполнение работы отводится 40 минут (один урок). В заданиях 2 и 3 нужно выбрать верный ответ, в задании 5 установить соответствие, остальные задания выполняются с решением.

Каждое верно выполненное задание 1- 8 оценивается в 1 балл, а каждое верно выполненное задание 9-10 оценивается в 2 балла.

Для оценивания результатов выполнения работ применяются отметки «2», «3», «4», «5» и рейтинг от 0 до 12 баллов.

**Шкала перевода в пятибалльную систему**

Оценка	«2»	«3»	«4»	«5»
Количество баллов	0 - 5	6 - 7	8 - 10	11 - 12

**СТАРТОВАЯ ДИАГНОСТИЧЕСКАЯ РАБОТА ПО АЛГЕБРЕ. 10 КЛАСС. 2023-2024 УЧЕБНЫЙ ГОД****1 вариант**

1. Найдите значение выражения:

$$\left(\frac{7}{16} - \frac{15}{32}\right) \cdot \frac{16}{5}$$

2. Какое из данных чисел принадлежит промежутку  $[6; 7]$ ?

- 1)  $\sqrt{6}$                       3)  $\sqrt{43}$   
2)  $\sqrt{7}$                       4)  $\sqrt{50}$

3. Какое из данных ниже выражений при любых значениях  $n$  равно произведению  $25 \cdot 5^n$ ?

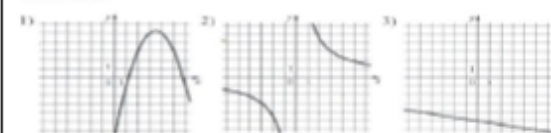
- 1)  $5^{n+2}$                       3)  $5^{3n}$   
2)  $5^{1+n}$                       4)  $25^n$

4. Решите уравнение:  $x^2 + 7x = -12$ .

5. Установите соответствие между графиками функций:

- А)  $y = -\frac{1}{3}x - 5$                       Б)  $y = -x^2 + 7x - 7$                       В)  $y = \frac{9}{x}$

ГРАФИКИ



В таблице под каждой буквой укажите соответствующий номер.

Ответ: 

А	Б	В
---	---	---

6. Дана арифметическая прогрессия:  $-8, -5, -2, \dots$

Найдите девятый член этой прогрессии.

7. Упростите выражение  $(1+2x)^2 - 4x(x-1)$  и найдите его значение при  $x = -1/2$ .

8. Решите систему неравенств:

$$\begin{cases} x \geq 2, \\ 3 - x > 0. \end{cases}$$

9. Решите систему уравнений:

$$\begin{cases} 2x^2 - x = y, \\ 2x - 1 = y. \end{cases}$$

10. Баржа прошла по течению реки 80 км и, развернувшись, прошла ещё 60 км, затратив на весь путь 10 часов. Найдите собственную скорость (скорость в неподвижной воде) баржи, если скорость течения реки равна 5 км/ч.

**СТАРТОВАЯ ДИАГНОСТИЧЕСКАЯ РАБОТА ПО АЛГЕБРЕ. 10 КЛАСС. 2023-2024 УЧЕБНЫЙ ГОД****2 вариант**

1. Найдите значение выражения:

$$\left(\frac{7}{17} - \frac{15}{34}\right) \cdot \frac{17}{5}$$

2. Какое из данных чисел принадлежит промежутку  $[9; 10]$ ?

- 1)  $\sqrt{10}$                       3)  $\sqrt{92}$   
2)  $\sqrt{9}$                       4)  $\sqrt{80}$

3. Какое из данных ниже выражений при любых значениях  $n$  равно произведению  $125 \cdot 5^n$ ?

- 1)  $5^{n+2}$                       3)  $5^{3n}$   
2)  $5^{n+3}$                       4)  $25^n$

4. Решите уравнение:  $x^2 - 6x = -8$ .

5. Установите соответствие между графиками функций:

- А)  $y = \frac{1}{x}$                       Б)  $y = x + 1$                       В)  $y = 2x^2 + 14x + 24$

ГРАФИКИ



В таблице под каждой буквой укажите соответствующий номер.

Ответ: 

А	Б	В
---	---	---

6. Дана арифметическая прогрессия:  $-3, -7, -11, \dots$

Найдите восьмой член этой прогрессии.

7. Упростите выражение  $(3x-1)^2 - 9x(x+1)$  и найдите его значение при  $x = -1/3$ .

8. Решите систему неравенств:

$$\begin{cases} x > 3, \\ 5 - x \geq 0. \end{cases}$$

9. Решите систему уравнений:

$$\begin{cases} 5x^2 - 9x = y, \\ 5x - 9 = y. \end{cases}$$

10. Баржа прошла по течению реки 48 км и, развернувшись, прошла ещё 42 км, затратив на весь путь 5 часов. Найдите собственную скорость (скорость в неподвижной воде) баржи, если скорость течения реки равна 5 км/ч.

## Стартовая диагностическая работа по русскому языку в 10-х классах

### 1. НАЗНАЧЕНИЕ ВХОДНОЙ КОНТРОЛЬНОЙ РАБОТЫ

Диагностическая работа проводится с целью определения уровня усвоения основной образовательной программы основного общего образования и выявления элементов содержания, вызывающих наибольшие затруднения.

### 2. ДОКУМЕНТЫ, ОПРЕДЕЛЯЮЩИЕ СОДЕРЖАНИЕ И ХАРАКТЕРИСТИКУ ДИАГНОСТИЧЕСКОЙ РАБОТЫ

Содержание и основные характеристики проверочных материалов определяются на основе следующих документов:

1. Федеральный государственный образовательный стандарт основного общего образования, утвержденный [приказом Минобрнауки от 17.12.2010 № 1897](#).
2. Федеральный государственный образовательный стандарт среднего общего образования, утвержденный [приказом Минобрнауки от 06.10.2009 № 413](#).
3. Примерная основная образовательная программа основного общего образования, одобренная решением федерального учебно-методического объединения по общему образованию (протокол от 08.04.2015 № 1/15).
4. Примерная основная образовательная программа среднего общего образования, одобренная решением федерального учебно-методического объединения по общему образованию (протокол от 28.06.2016 № 2/16-з).

### 3. УСЛОВИЯ ПРОВЕДЕНИЯ ДИАГНОСТИЧЕСКОЙ РАБОТЫ

При проведении диагностической работы предусматривается строгое соблюдение порядка организации и проведения независимой диагностики. Дополнительные материалы и оборудование не используются. Ответы учащиеся записывают в бланк тестирования.

### 4. ВРЕМЯ ВЫПОЛНЕНИЯ ДИАГНОСТИЧЕСКОЙ РАБОТЫ

На выполнение всей работы отводится 45 минут.

### 5. СОДЕРЖАНИЕ И СТРУКТУРА ДИАГНОСТИЧЕСКОЙ РАБОТЫ

Диагностическая работа включает два варианта тестов, состоящих из 21 вопроса с выбором ответов для каждого варианта.

В таблице представлено распределение заданий демонстрационного варианта по разделам содержания.

№ вопроса	Раздел содержания	Контролируемый элемент содержания (КЭС)
1	Фонетика. Фонетический анализ слова	1.2
2	Фонетика. Фонетический анализ слова	1.2
3	Фонетика. Фонетический анализ слова	1.2
4	Морфемика и словообразование. Морфемный анализ слова	3.2
5	Морфемика и словообразование. Словообразовательный анализ слова	3.4
6	Морфемика и словообразование. Словообразовательный анализ слова	3.4
7	Лексика и фразеология. Лексическое значение слова	2.1
8	Лексика и фразеология. Синонимы. Антонимы. Омонимы	2.2
9	Лексика и фразеология. Синонимы. Антонимы. Омонимы	2.2
10	Морфология. Самостоятельные части речи	4.1
11	Морфология. Самостоятельные части речи	4.1
12	Морфология. Служебные части речи	4.2
13	Орфография. Правописание корней	6.5
14	Орфография. Правописание приставок	6.6
15	Орфография. Употребление гласных букв О/Е (Е) после шипящих и Ц	6.3
16	Синтаксис. Словосочетание	5.1
17	Синтаксис. Предложение. Грамматическая (предикативная) основа предложения. Подлежащее и сказуемое как главные члены предложения	5.2
18	Синтаксис. Осложненное простое предложение	5.7
19	Пунктуация. Знаки препинания в сложном предложении с разными видами связи	7.13
20	Пунктуация. Знаки препинания в сложном предложении с разными видами связи	5.13
21	Пунктуация. Знаки препинания в сложном предложении с разными видами связи	5.13

### Результаты стартовой диагностики по математике

Обучающиеся 10а класса – 42 чел. (100%)

Учитель – Потапова В.А.

Класс	Всего учащихся в классе	Из них принимали участие	Отметки				Успеваемость, %	Качество, %
			5	4	3	2		
10«А»	22	22	2	10	8	2	91%	55%
10«Б»	20	20	1	7	7	5	75%	40%
<b>всего</b>	<b>42</b>	<b>42</b>	<b>3</b>	<b>17</b>	<b>15</b>	<b>7</b>	<b>83%</b>	<b>48%</b>

Обучающиеся 10 классов показали низкую результативность обучения по математике – 83%, уровень качества – 48%.

Не справились с работой 7 обучающихся 10 классов, большая часть – 10б.

Получили высший балл за работу – 20 обучающихся.

В целом, результаты 10а класса выше результатов 10б.

Задания базового уровня выполнены на 68%.

Задания повышенного уровня выполнены на 30%.

#### ТИПИЧНЫЕ ОШИБКИ УЧАЩИХСЯ

№	Характерошибка	Количество	%
1	Решение задач с использованием свойств чисел и систем счисления, делимости, долей и частей, процентов, модулей чисел	17	31
№	Характерошибка	Количество	%
2	Решение задач с использованием числовых функций и их графиков	19	37
3	Основные понятия геометрии в пространстве.	29	54
4	Решение задач на движение и совместную работу, смеси и сплавы с помощью линейных, квадратных и дробно-рациональных уравнений	37	68
5	Решение задач с использованием теорем о треугольниках, соотношений в прямоугольных треугольниках	39	72

### Результаты стартовой диагностики по русскому языку

10 классы – 42 чел. (100%) Учителя:

Аникина О.А., Пушкина Г.А.

Класс	10а	10б	Итого	%	
Всего учащихся, выполнявших работу	22	20	42	-	
Количество учащихся, получивших "4" и "5"	14	6	20	48%	
Оценки за работу:	"5"	4	1	5	12%
	"4"	10	5	15	36%
	"3"	5	12	17	40%
	"2"	3	2	5	12%

Обучающиеся 10 классов показали достаточную результативность обучения по русскому языку – 88%, уровень качества – 48%.

Не справились с работой 12% обучающихся 10 классов.

Получили высший балл за работу – 5 обучающихся.

Задания базового уровня выполнены на 64%.

В целом, результаты 10а класса выше результатов 10б.



Результаты стартовой диагностики по предметам, изучаемым на углубленном уровне



Предмет	учитель	класс	Количество обучающихся	выполнили работу	Отметки				Абсолютная успеваемость	Качество выполнения
					5	4	3	2		
Обществознание	Рогодева Н.М.	10б	15	15	7	8	0	0	100	100
География	Анисимова С.П.	10б	15	12	1	9	2	0	100	83
Физика	Александрова Л.М.	10а	22	21	1	4	13	3	86	24

Предмет	Средний балл	Количество «5»	Количество «2»	Абсолютная успеваемость	Качественная успеваемость	% выполнения заданий базового уровня	% выполнения заданий повышенного уровня
Обществознание	4,5	47%	0	100%	100%		
География	3,9	8,3%	0	100	83%	75%	80%
Физика	3,1	4,7%	14,2%	86%	24%	53%	67%

Основные затруднения обучающихся:

Предмет	Проверяемые элементы содержания	% ошибок
География	Географические особенности воспроизводства населения в различных регионах России. Демографические и социально-экономические факторы динамики рождаемости и смертности. Старение населения и различные подходы к решению проблемы обеспечения страны трудовыми ресурсами. Миграционная подвижность населения России. Основные современные миграционные потоки	50
	Изменения отраслевой и территориальной структуры хозяйства и новые подходы к экономическому районированию России. Центры экономического роста России Обеспеченность России основными видами природных ресурсов Территориальные проблемы развития межотраслевых комплексов России	50
Физика	Криволинейное движение. Движение материальной точки по окружности. Угловая и линейная скорость. Период и частота. Центростремительное ускорение	90

Контрольная работа по обществознанию представляла собой полный вариант работы ОГЭ по обществознанию.

Показатель качества обученности по результатам работы составил 100%. Все обучающиеся продемонстрировали высокий уровень сформированности знаний о социальных свойствах человека, его взаимодействии с другими людьми; сущность общества как формы совместной деятельности людей; характерные черты и признаки основных сфер жизни общества; содержание и значение социальных норм, регулирующих общественные отношения (доля выполнения заданий данного типа более 90%).

Все обучающиеся умеют решать в рамках изученного материала решать познавательные и практические задачи, отражающие типичные ситуации в различных сферах деятельности человека, особенно успешно - по финансовой грамотности (96%). Также всеми было продемонстрировано умение осуществлять поиск социальной информации по заданной теме из различных носителей, в том числе из фотоизображения, диаграммы (87,5%), адаптированных письменных источников (82%). Несколько ниже стала доля успешности при выполнении заданий повышенного уровня: оценивать поведение людей с точки зрения социальных норм различного типа (55%); сравнивать социальные объекты, суждения об обществе и человеке, выявлять их общие черты и различия (64%); приводить примеры социальных объектов определённого типа (74%); объяснять взаимосвязи изученных социальных объектов (71%).

В целом контрольная работа продемонстрировала высокую результативность. У обучающихся на высоком уровне сформированы необходимые базовые знания и умения, предусмотренные ФГОС ООО по обществознанию, ими успешно были выполнены более половины заданий повышенного уровня сложности.

Таким образом, можно сделать вывод, что все обучающиеся класса готовы к освоению программы по обществознанию средней школы на углубленном уровне.