

УТВЕРЖДЕНО:

Заведующий ЦНППМ

Иванова О.Г.

подпись

**Аналитическая справка
о результатах проведения диагностики профессиональных дефицитов
и формировании индивидуальных образовательных маршрутов
для педагогических работников и управленческих кадров Томской области**

Исполнитель: Центр непрерывного повышения профессионального мастерства педагогических работников.

Период: 09.01.2023 – 30.06.2023 (I полугодие 2023 года).

Содержание

1. Нормативно-правовое основание для осуществления деятельности Центра непрерывного повышения профессионального мастерства педагогических работников.
2. Изменения в технологии организации и проведения диагностики профессиональных дефицитов, в разработке и сопровождении индивидуальных образовательных маршрутов в 2023 году.
3. Общая статистика о проведении процедуры диагностики профессиональных дефицитов педагогических работников и управленческих кадров Томской области и составлении индивидуальных образовательных маршрутов.
4. Статистика о количестве участников диагностики профессиональных дефицитов, для которых подготовлен и разработан индивидуальный образовательный маршрут, относительно типов образовательных организаций, должностей (педагогический работник, управленческий работник), муниципалитетов.
5. Анализ результатов диагностики профессиональных дефицитов педагогических работников и управленческих кадров. Выявленные дефициты и профициты.
6. Выводы, предложения и рекомендации по результатам анализа проведения диагностики профессиональных дефицитов и разработки индивидуального образовательного маршрута для педагогических работников и управленческих кадров Томской области.

С целью формирования единой системы научно-методического сопровождения педагогических работников и управленческих кадров Томской области с использованием индивидуальных образовательных маршрутов, сформированных на основе выявленных дефицитов/профицитов профессиональных компетенций, центром непрерывного повышения профессионального мастерства педагогических работников (далее – ЦНППМ) для настоящего анализа были взяты в работу результаты процедуры диагностики профессиональных дефицитов слушателей курсов (и/или иных форм) повышения квалификации (далее - КПК), организованных Областным государственным бюджетным учреждением дополнительного профессионального образования «Томский областной институт повышения квалификации и переподготовки работников образования» (далее – ТОИПКРО) в период с января по июнь 2023 года (включительно). В качестве диагностических инструментов в настоящем анализе рассмотрены результаты иных диагностических процедур, в которых приняли участие педагогические работники и управленческие кадры Томской области: оценка эффективности деятельности руководителей общеобразовательных организаций Томской области, диагностики профессиональных компетенций учителей математики, русского языка и управленческих кадров школ с низкими образовательными результатами, процедура оценки предметных и методических компетенций учителей Томской области. В том числе, для слушателей КПК и участников вышеуказанных диагностических процедур были разработаны индивидуальные образовательные маршруты (далее – ИОМ) и организовано сопровождение реализации данных ИОМ тьюторами ЦНППМ.

1. Нормативно-правовое основание для осуществления деятельности ЦНППМ.

1.1. Региональный паспорт проекта «Современная школа» нацпроекта «Образование».

Показатель регионального проекта: обеспечена возможность профессионального развития и обучения на протяжении всей профессиональной деятельности для педагогических работников. Доля педагогических работников общеобразовательных организаций, прошедших повышение квалификации, в том числе в ЦНППМ к концу 2023 года должна быть достигнута 10%.

Результат регионального проекта: сформирована и функционирует единая региональная система научно-методического сопровождения педагогических работников и управленческих кадров.

Характеристика результата: создание и функционирование ЦНППМ осуществляется в соответствии с методическими рекомендациями Минпросвещения России; разработаны организационные и методические основы диагностики профессиональных компетенций педагогических работников и управленческих кадров образовательных организаций, с возможностью получения ИОМ, а также сопровождение его реализации тьюторами ЦНППМ.

1.2. Региональные и локальные нормативные правовые акты, регулирующие деятельность по научно-методическому сопровождению профессионального развития педагогических работников и управленческих кадров:

– Распоряжение Департамента общего образования Томской области от 16.03.2023 №380-р «О внесении изменений в распоряжение Департамента общего образования Томской области от 14.03.2022 №311-р «О региональной системе научно-методического сопровождения педагогических работников и управленческих кадров Томской области»;

– Распоряжение Департамента общего образования Томской области от 04.05.2023 №692-р «Об утверждении критериев и индикаторов оценки эффективности функционирования региональной системы научно-методического сопровождения педагогических работников и управленческих кадров Томской области»;

– Распоряжение Департамента общего образования Томской области от 20.01.2023 №100-р «Об утверждении регионального плана мероприятий по научно-методическому сопровождению педагогических работников и управленческих кадров Томской области»;

– Распоряжение Департамента общего образования Томской области от 02.05.2023 №666-р «О проведении оценки эффективности деятельности руководителей общеобразовательных организаций в системе общего образования Томской области в 2023 году»;

– Распоряжение Департамента общего образования Томской области от 13.03.2023 №352-р «Об утверждении регионального плана мероприятий (дорожной карты) по реализации региональной программы «Повышение качества образования в школах с низкими образовательными результатами обучающихся и/или школах, функционирующих в неблагоприятных условиях на территории Томской области»;

– Распоряжение Департамента общего образования Томской области от 30.05.2022 №877-р «О проведении второго этапа процедуры оценки предметных и методических компетенций учителей Томской области в 2022 году»;

– письмо Департамента подготовки, профессионального развития и социального обеспечения педагогических работников от 29.03.2023 №08-707 «О проведении диагностики» (ФГАОУ ДПО «Академия Минпросвещения России»).

– Приказ ТОИПКРО от 14.05.2021 №28-ос «О внесении изменений в организационную структуру ТОИПКРО и создании Центра непрерывного повышения квалификации педагогических работников»;

– Приказ ТОИПКРО от 17.03.2021 №13-ос «О формировании фонда оценочных средств для проведения входного контроля слушателей»;

– Приказ ТОИПКРО от 21.06.2023 №84-ос «О признании утратившим силу приказа ТОИПКРО от 17.03.2021 №13-ос «О формировании фонда оценочных средств для проведения входного контроля слушателей» и об утверждении порядка проведения диагностики профессиональных дефицитов педагогических работников и управленческих кадров Томской области»;

– Приказ ТОИПКРО от 31.01.2022 № 25-ос «О признании утратившим силу приказа ТОИПКРО от 26.05.2021 №34-ос «Об утверждении Положения об индивидуальном образовательном маршруте для педагогических работников» и об утверждении Положения об индивидуальном образовательном маршруте для педагогических работников и управленческих кадров»;

– Приказ ТОИПКРО от 09.08.2023 №99-ос «О внесении изменений в приказ ТОИПКРО от 31.01.2022 №25-ос «Об утверждении Положения об индивидуальном образовательном маршруте для педагогических работников и управленческих кадров»;

- Приказ ТОИПКРО от 30.01.2023 №17-ос «Об утверждении индивидуальных образовательных маршрутов педагогических работников и управленческих кадров»;
- Приказ ТОИПКРО от 27.02.2023 №31-ос «Об утверждении индивидуальных образовательных маршрутов педагогических работников и управленческих кадров»;
- Приказ ТОИПКРО от 27.02.2023 №32-ос «Об утверждении индивидуальных образовательных маршрутов педагогических работников и управленческих кадров»;
- Приказ ТОИПКРО от 29.03.2023 №39-ос «Об утверждении индивидуальных образовательных маршрутов педагогических работников и управленческих кадров»;
- Приказ ТОИПКРО от 28.04.2023 №57-ос «Об утверждении индивидуальных образовательных маршрутов педагогических работников и управленческих кадров»;
- Приказ ТОИПКРО от 23.06.2023 №87-ос «Об утверждении индивидуальных образовательных маршрутов педагогических работников и управленческих кадров»;
- Приказ ТОИПКРО от 23.06.2023 №88-ос «Об утверждении индивидуальных образовательных маршрутов управленческих кадров»;
- Приказ ТОИПКРО от 23.06.2023 №90-ос «Об утверждении индивидуальных образовательных маршрутов педагогических работников и управленческих кадров».

2. Изменения в технологии организации и проведения диагностики профессиональных дефицитов и в составлении индивидуальных образовательных маршрутов в 2023 году.

С целью совершенствования технологии организации и проведения диагностики профессиональных дефицитов, технологии составления и сопровождения ИОМ с первого полугодия 2023 года вышеуказанные процедуры в режиме апробации осуществлялись с рядом изменений:

- изменился подход к дифференциации и формулировке профессиональных компетенций – основы диагностики профессиональных дефицитов педагогов и управленческих кадров;
- изменился подход к формированию тестовых заданий и контрольно-измерительных материалов (далее - КИМ);
- появилась возможность у участников диагностики сделать самостоятельный выбор компетенций, по которым они могут пройти диагностику (в анализируемый апробационный период были доступны диагностика цифровых компетенций, диагностика управленческих компетенций, диагностика предметных компетенций);
- изменился подход к проектированию ИОМ и его оформлению.

Настоящий анализ составлен с учетом вышеуказанных изменений. В апробационный период слушателям предлагалось пройти диагностику цифровых компетенций, управленческих компетенций и предметных компетенций (в том числе по теме/направлению КПК). В разработке и утверждении КИМ приняли участие сотрудники ЦНППМ и эксперты – специалисты в указанных направлениях педагогической и управленческой деятельности из ТОИПКРО и внешние специалисты (по согласованию).

Подробно с изменениями можно ознакомиться в локальных актах ТОИПКРО, представленных в п.1.1. анализа и размещенных на официальном сайте ТОИПКРО, странице ЦНППМ (<https://toipkro.ru/departments/centr-nepriyvnogo-povysheniya-37/dokumenty-1546/>).

Следует отметить, что с сентября текущего года организация и проведение диагностической процедуры в новом формате будет проходить на сайте дистанционного обучения ТОИПКРО (<http://sdo.toipkro.ru/>) в разделе «ЦНППМ. Диагностика профессиональных компетенций».

3. Общая статистика о проведении процедуры диагностики профессиональных дефицитов педагогических работников и управленческих кадров Томской области и составлении индивидуальных образовательных маршрутов.

Процедура диагностики педагогов и управленческих кадров была организована в рамках проведения КПК, организованных ТОИПКРО, в рамках оценочных региональных процедур. Основой для проектирования ИОМ послужили результаты федеральной процедуры оценки предметных и

методических компетенций учителей-предметников. Общая статистика о количестве проведенных процедур диагностики и количестве составленных ИОМ за отчетный период представлены в таблице 1.

Таблица 1. *Количество педагогических работников и управленческих кадров, принявших участие в диагностике профессиональных компетенций и для которых составлен ИОМ*

№ п/п	Диагностика профессиональных дефицитов (ед.)	Количество составленных ИОМ (ед.)
1.	Диагностика в рамках прохождения педагогами и управленческими кадрами обучения на КПК ТОИПКРО	569
2.	Процедура оценки предметных и методических компетенций учителей Томской области (федеральный мониторинг)	376
3.	Оценка эффективности деятельности руководителей общеобразовательных организаций Томской области (региональный мониторинг)	51
4.	Диагностики профессиональных компетенций учителей математики, русского языка и управленческих кадров школ с низкими образовательными результатами (региональный мониторинг).	450
	ИТОГО:	1446

Следует отметить, что диагностика, организованная в рамках КПК ТОИПКРО в отчетный период, была проведена для слушателей 25 КПК. В таблице 2 представлен перечень КПК и количество слушателей-участников диагностических процедур, для которых был составлен ИОМ.

Таблица 2. *Перечень КПК и количество педагогов и управленческих кадров, принявших участие в диагностике профессиональных компетенций, для которых был составлен ИОМ*

№ п/п	Наименование КПК (ед.)	Количество участников диагностики, для которых составлен ИОМ (чел.)
1.	Эффективная организация образовательной деятельности ДОО в контексте реализации ФГОС ДО	26
2.	Формирование функциональной грамотности в контексте обновленных ФГОС НОО: инструменты и технологии	25
3.	Организация образовательной деятельности в соответствии с требованиями обновленных ФГОС	25
4.	«Проектирование ИОМ педагогического работника», 16 ч.(диагностика, как часть/ модуль образовательной программы)	20
5.	«Медиативные технологии в школе», 24 ч.	25
6.	«Развитие цифровых педагогических технологий», 20 ч.	12
7.	«Методические аспекты формирования финансовой грамотности младших школьников на уроках математики и окружающего мира в соответствии с ФГОС», 24 ч.	20
8.	«Особенности организации инклюзивного обучения детей с ОВЗ на уроках истории и обществознания»	20
9.	«Особенности организации инклюзивного обучения детей с ОВЗ на уроках физики», 24 ч.	20
10.	«Современные методы и технологии преподавания в рамках обновленных ФГОС ООО и ФГОС СОО: математика», 64 ч.	25
11.	«Организация образовательной деятельности в соответствии с требованиями обновленных ФГОС СОО и ФООП СОО», 56 ч.	25
12.	«Активные методы инклюзивного образования на уроках иностранного языка в контексте ФГОС», 24 ч.	20
13.	«Современные методы и технологии преподавания в рамках обновленных ФГОС: художественно-эстетическое образование», 40 ч.	25

14.	«Современные методы и технологии преподавания в рамках обновленных ФГОС ООО и ФГОС СОО: физическая культура», 40 ч.	25
15.	«Современные методы и технологии преподавания в рамках обновленных ФГОС ООО и ФГОС СОО: иностранный язык», 80 ч.	25
16.	«Преподавание образовательной робототехники в условиях реализации обновленных ФГОС», 32 ч.	12
17.	«Формирование функциональной грамотности на уроках истории, обществознания в контексте обновленных ФГОС», 16 ч. (по желанию организатора КПК)	20
18.	«Особенности организации инклюзивного обучения детей с ОВЗ на уроках химии и биологии», 24 ч.	25
19.	«Современные подходы к преподаванию музыки в ОО с учетом требований обновленных ФГОС», 24 ч.	20
20.	«Моделирование инклюзивного образования в условиях реализации ФГОС»	25
21.	«Актуальные инструменты организации методической работы», 24 ч.	25
22.	Эффективный руководитель: практический курс по реальному управлению командой	29
23.	Мастерская Молодого педагога	25
24.	Проектное управление образовательной организацией	25
25.	Современные методы и технологии преподавания в рамках обновленных ФГОС ООО и ФГОС СОО: русский язык и литература	25
	ИТОГО	569

В период с 4 апреля по 19 мая текущего года педагоги и управленческие кадры образовательных организаций Томской области (далее – ОО) приняли участие в диагностике профессиональных дефицитов педагогических работников и управленческих кадров образовательных организаций субъектов РФ, проводимая ФГАОУ ДПО "Академия Минпросвещения России". Всего в диагностике приняли участие **33 человека**. Количество участников диагностики относительно учебных предметов и диагностических направлений представлено на рисунке 1.

Рисунок 1. *Количество участников в диагностике профессиональных дефицитов педагогических работников и управленческих кадров ОО субъектов РФ (чел.)*



Подготовить для участников данной диагностики ИОМ не представилось возможным по причине предоставления организатором диагностики обезличенных результатов.

В настоящем анализе рассмотрены статистические характеристики и анализ результатов диагностики профессиональных компетенций, организованной в рамках КПК. Анализы других диагностических процедур, представленных в таблице 1, размещены на официальном сайте ТОИПКРО по ссылкам:

- процедура оценки предметных и методических компетенций учителей Томской области (федеральный мониторинг), <https://toipkro.ru/departments/centr-neprevyvnogo-povysheniya-37/analiticheskie-materialy/> ;
- анализ оценки эффективности деятельности руководителей общеобразовательных организаций Томской области (региональный мониторинг; организация диагностики совместно с кафедрой

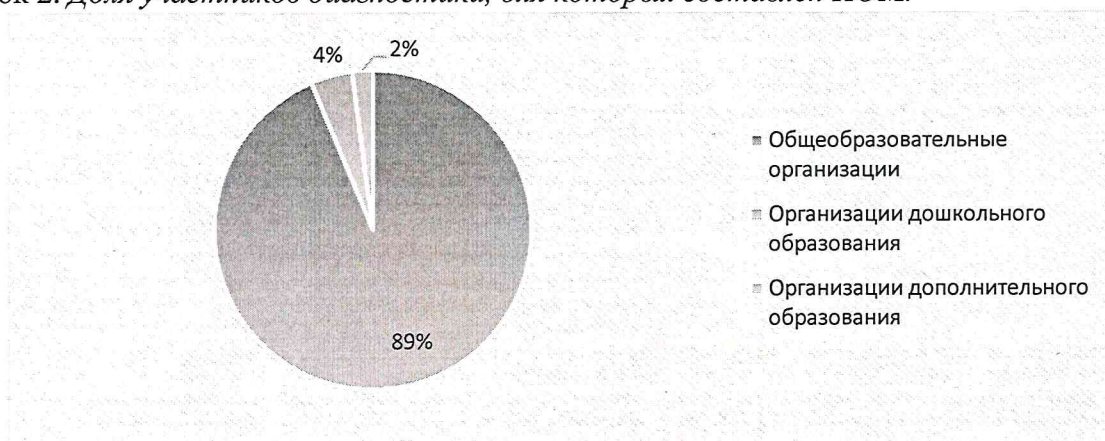
управления образованием ТОИПКРО), <https://toipkro.ru/departments/kafedra-upravleniya-obrazovaniem-30/ocenka-effektivnosti-deyatelnosti-1514/>;

- диагностика профессиональных компетенций учителей математики, русского языка и управленческих кадров школ с низкими образовательными результатами (региональный мониторинг; организация мониторинга совместно с кафедрой управления образованием ТОИПКРО), <https://toipkro.ru/departments/kafedra-upravleniya-obrazovaniem-30/shnor-1485/dokumenty-shnor/>.

4. Статистика о количестве участников диагностики, для которых подготовлен ИОМ, относительно типов образовательных организаций, должностей (педагогический работник, управленческий работник), муниципалитетов.

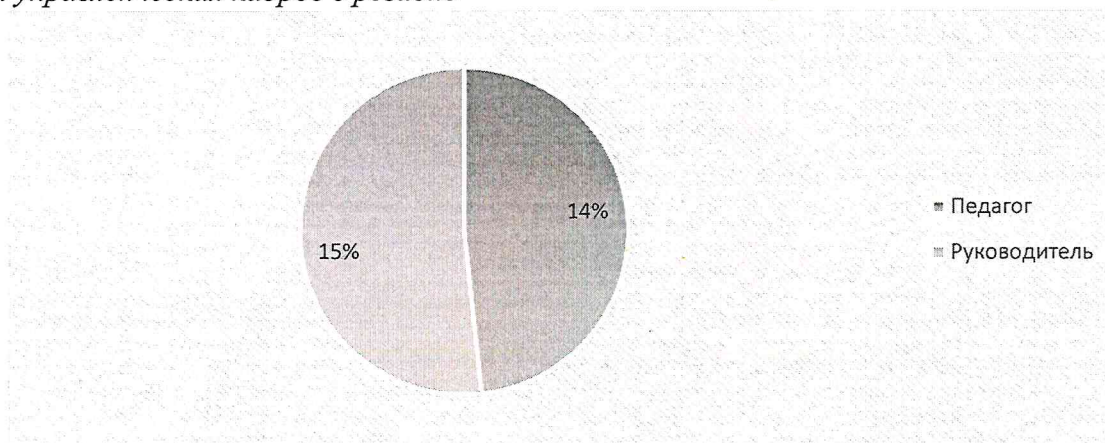
Наибольшее количество педагогов и управленческих кадров, для которых был сформирован ИОМ, это сотрудники общеобразовательных организаций. Данная тенденция закономерна в силу того, что эта целевая аудитория составляет большую долю всех педагогических работников и управленческих кадров образовательных организаций Томской области. Также следует учесть, что 670 педагогов общеобразовательных организаций (62% от общего количества участников диагностических процедур) приняли участие в специализированных диагностиках федерального и регионального уровня, направленных на выявление методических, предметных дефицитов у учителей-предметников. Статистика участников диагностики, для которых составлен ИОМ, относительно **типов образовательных организаций** представлена на рисунке 2.

Рисунок 2. Доля участников диагностики, для которых составлен ИОМ.



Доля участия в диагностических мероприятиях относительно **должностей (педагог или руководитель)** представлена на рисунке 3. Статистика говорит о практически равных долях участия в процедуре диагностики обеих должностных категорий и, соответственно, формирования для них ИОМ.

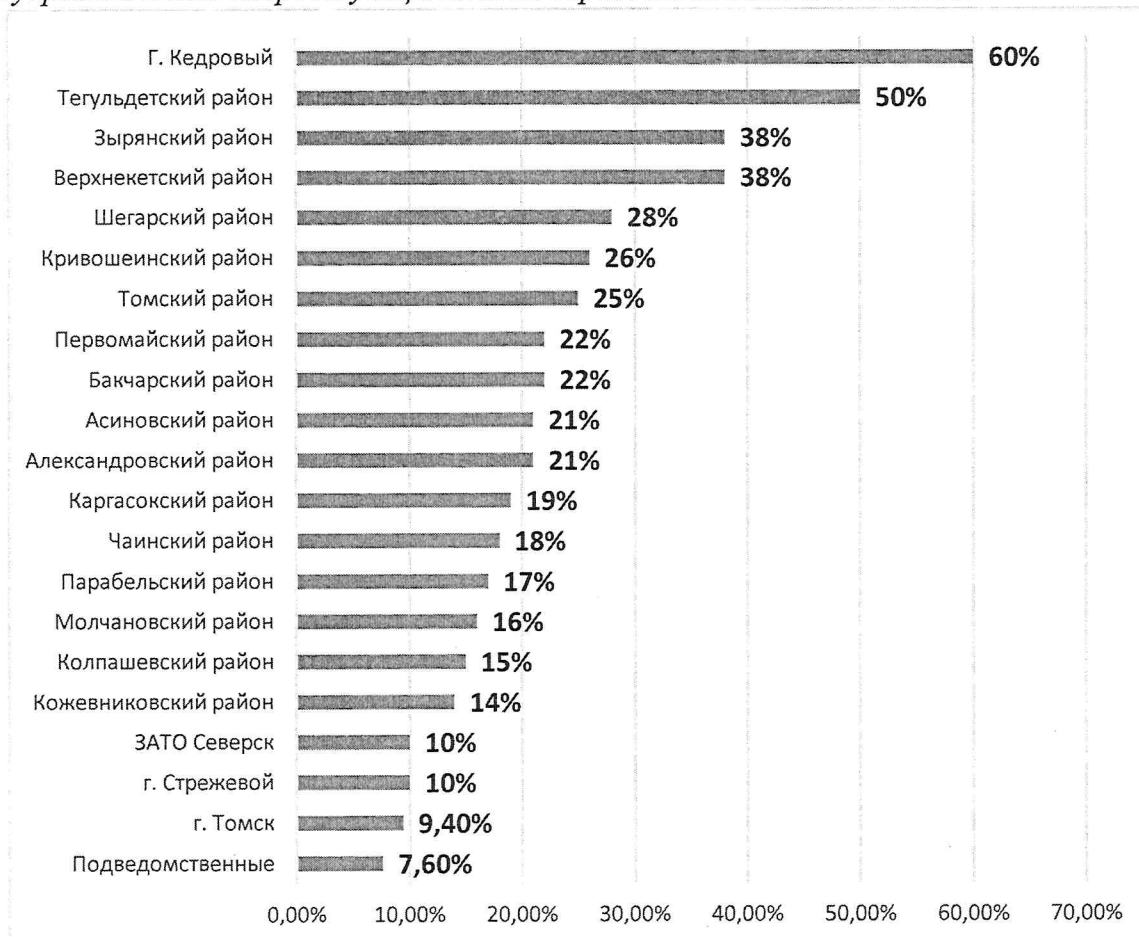
Рисунок 3. Доля участников диагностики относительно общего количества педагогических работников и управленческих кадров в регионе



География педагогических работников и управленческих кадров, прошедших процедуру диагностики, в Томской области представлена 20 муниципалитетами. Доля участия в диагностических

процедурах относительно **общего количества педагогических работников и управленческих кадров муниципальных образований** Томской области показаны на рисунке 4.

Рисунок 4. *Доля участия в диагностике относительно общего количества педагогических работников и управленческих кадров муниципальных образований Томской области.*



Из графика очевидно преимущество участия в диагностических процедурах педагогов и управленческих кадров г. Кедрового и Тегульдетского района. Минимальная доля участия в анализируемых технологиях приходится на подведомственные образовательные организации и г. Томск

5. Анализ результатов диагностики профессиональных дефицитов педагогических работников и управленческих кадров. Выявленные дефициты и профициты.

Диагностика профессиональных дефицитов педагогических и управленческих работников в режиме апробации проводилась относительно трех компетенций:

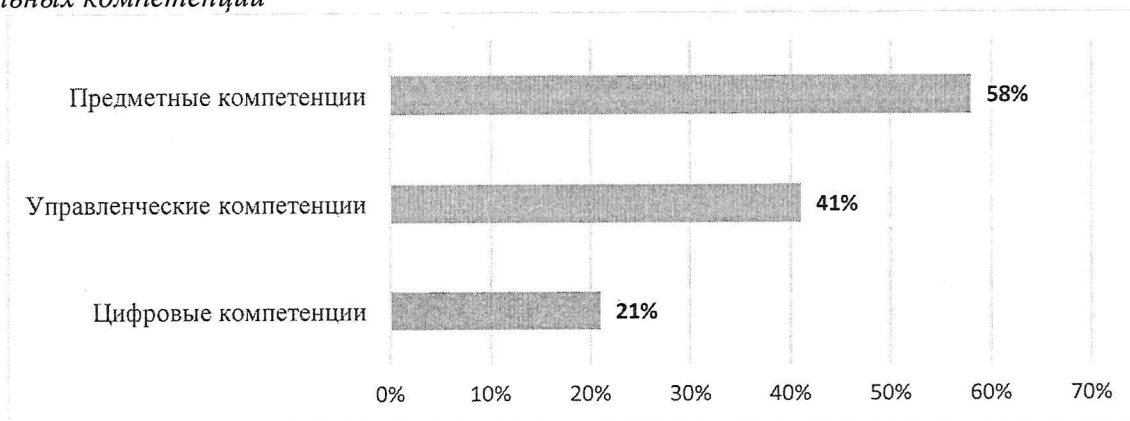
- цифровые компетенции (для педагогов и управленческих кадров), далее - **ЦК**;
- предметные компетенции, в том числе, направленные на выявление дефицитов/профицитов в области темы/направления КПК (для педагогов), далее - **ПК**;
- управленческие компетенции (для управленческих кадров), далее - **УК**.

Интерпретация результатов диагностики представлена следующей оценочной шкалой (показателем является доля (%) выполнения тестовых заданий диагностики относительно максимально возможного балла):

- от 0% до 30% - знания, формирующие компетенцию, находятся на этапе усвоения и осмысления (далее - **НУ**);
- от 31% до 65% - знания, формирующие компетенцию, проявляются нестабильно относительно уровня понимания (далее - **СУ**);
- от 65% до 100% - знания, формирующие компетенцию, проявляются стабильно относительно уровня понимания (далее - **ВУ**).

На рисунке 5 представлены общие сводные результаты всех участников диагностики по всем вышеуказанным компетенциям.

Рисунок 5. Сводный средний результат участников диагностики относительно профессиональных компетенций



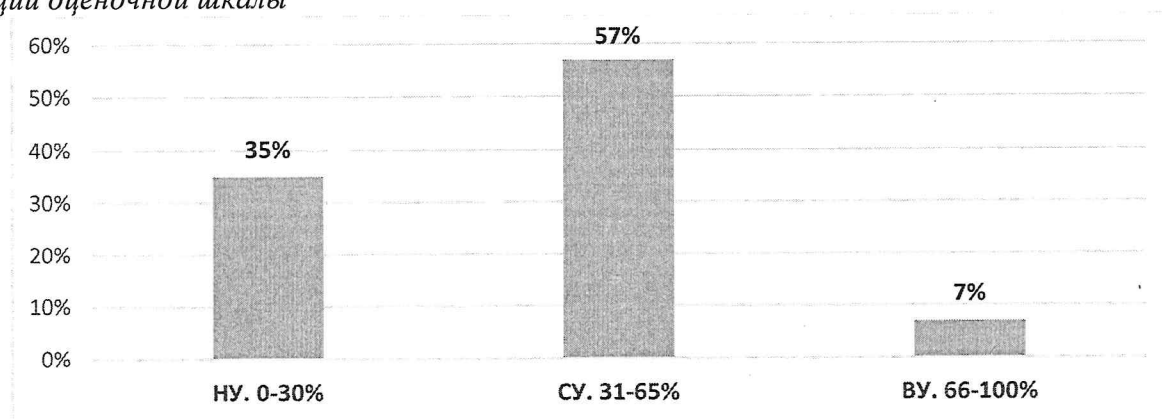
Очевидно, что максимальные затруднения участники диагностики испытывают при выполнении заданий на выявление дефицитов в области цифровых компетенций (21%, НУ), общий результат диагностики предметных компетенций и управленческих компетенций можно оценить, как СУ (58% и 41% соответственно).

5.1. Анализ результатов диагностики цифровых компетенций.

В отчетный период в диагностике цифровых компетенций приняли участие 261 слушатель КПК (207 педагогов и 54 руководителя ОО). Данные на рисунке 5 настоящего анализа показывают, что в целом максимальные затруднения участники диагностики профессиональных компетенций испытывают в области цифровых компетенций (21% выполнения тестовых заданий), знания участников диагностики цифровых компетенций по оценочной шкале в целом можно оценить, как «НУ. Знания находятся на этапе усвоения и осмысления».

На рисунке 6 представлены данные о количестве участников диагностики относительно уровня знаний, формирующих данную компетенцию.

Рисунок 6. Доля (%) участников диагностики цифровых компетенций относительно интерпретации оценочной шкалы



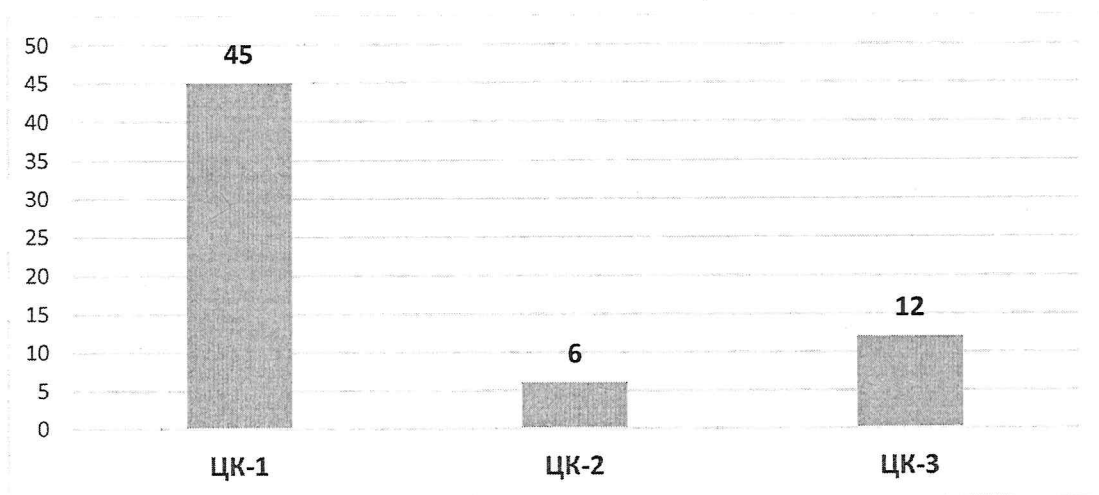
Статистика говорит о наибольшем количестве участников диагностики (64%), справившихся с тестовыми заданиями более чем на 30% и показавших СУ владения компетенцией. 35% участников справились с заданиями менее чем на 30% (НУ). Следует отметить, что результаты участников, показавших СУ знаний находятся на границе с низкими результатами. Этот факт повлиял на формирование итогового балла (21%), представленного на рисунке 5.

Диагностика цифровых компетенций включает в себя три тематических блока заданий:

1. ЦК-1 (использование цифровых образовательных инструментов в организации образовательного процесса);
2. ЦК-2 (использование цифровых образовательных инструментов в процессе взаимодействия с участниками образовательных отношений);
3. ЦК-3 (Цифровая безопасность и культура работы с данными).

На рисунке 7 представлены результаты диагностики в разрезе вышеуказанных блоков.

Рисунок 7. *Общий сводный результат выполнения (%) заданий диагностики цифровых компетенций в разрезе тематических блоков*



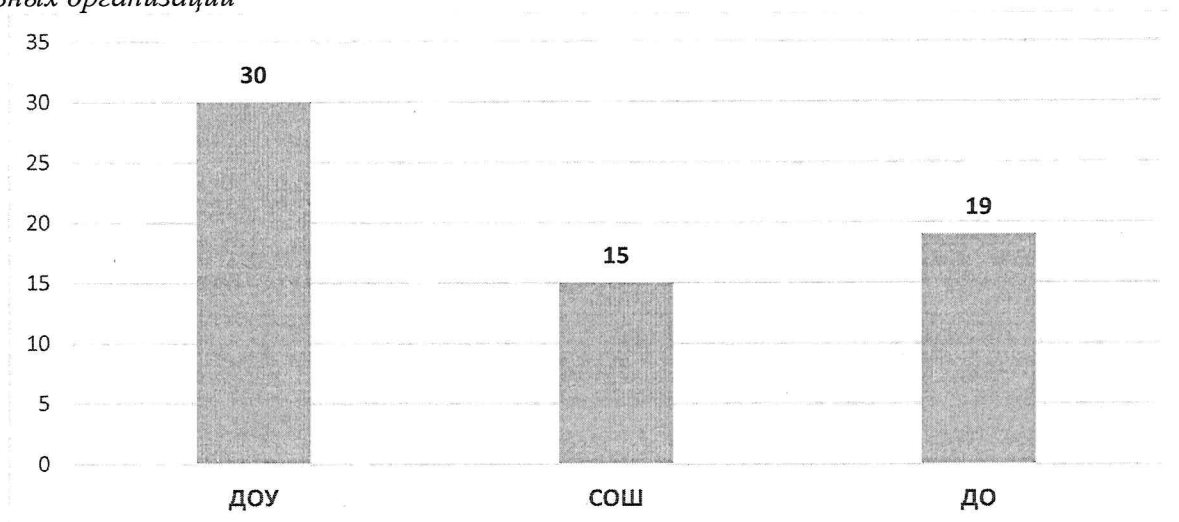
Максимальные затруднения участники диагностики испытывают при выполнении заданий блока «Использование цифровых образовательных инструментов в процессе взаимодействия с участниками образовательных отношений» и при выполнении задания «Yandex Формы — популярный онлайн-сервис, но весь спектр его возможностей используется редко. Что возможно создать с помощью Yandex Форм для организации взаимодействия с коллегами?».

Незначительно выше результат выполнения заданий блока «Цифровая безопасность и культура работы с данными», сложным оказался вопрос «Можно ли, не спрашивая автора (правообладателя), выполнить следующие действия?».

Минимальные затруднения участники диагностики показали при выполнении заданий блока «Использование цифровых образовательных инструментов в организации образовательного процесса». Наиболее затруднительным в этом блоке для участников диагностики стало задание «Вы хотите создать «Виртуальный класс» для проведения индивидуальных и групповых онлайн-занятий с видео. Вы и ученики можете видеть и слышать друг друга, также Вы можете демонстрировать ученикам документы, презентации, электронные учебники и использовать виртуальные маркер и указку. Работа планируется как для нескольких учеников, так и для группы. Какой из инструментов подойдет в первую очередь для решения данной задачи?».

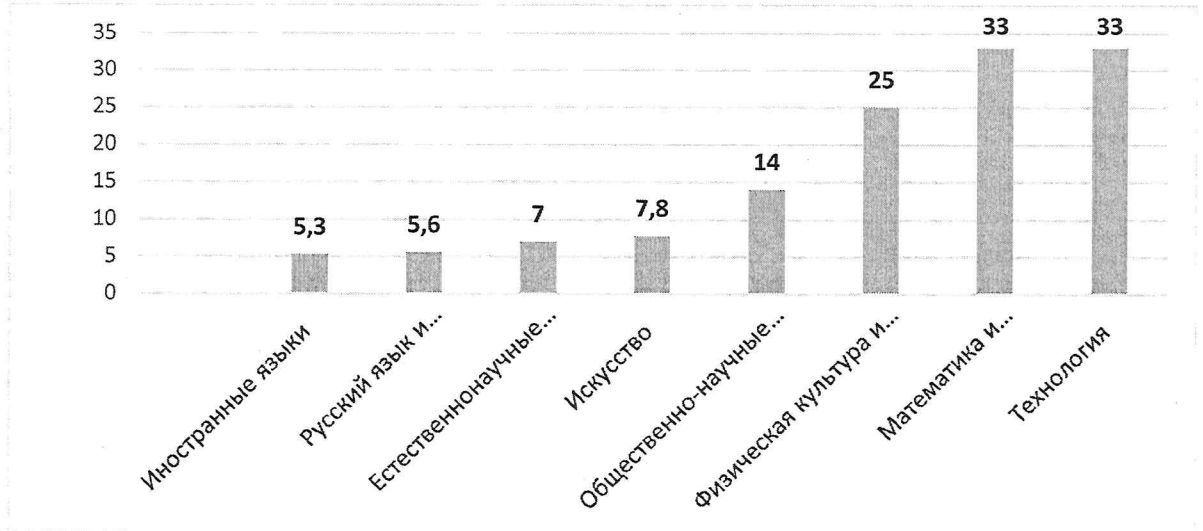
Информация на рисунке 8 отображает результаты участников диагностики разных типов образовательных организаций (дошкольные, общеобразовательные, дополнительное образование). Максимальный средний результат у участников диагностики из дошкольных организаций (30%), минимальный — у участников из общеобразовательных организаций.

Рисунок 8. *Сводные средние результаты (%) участников диагностики из разных типов образовательных организаций*



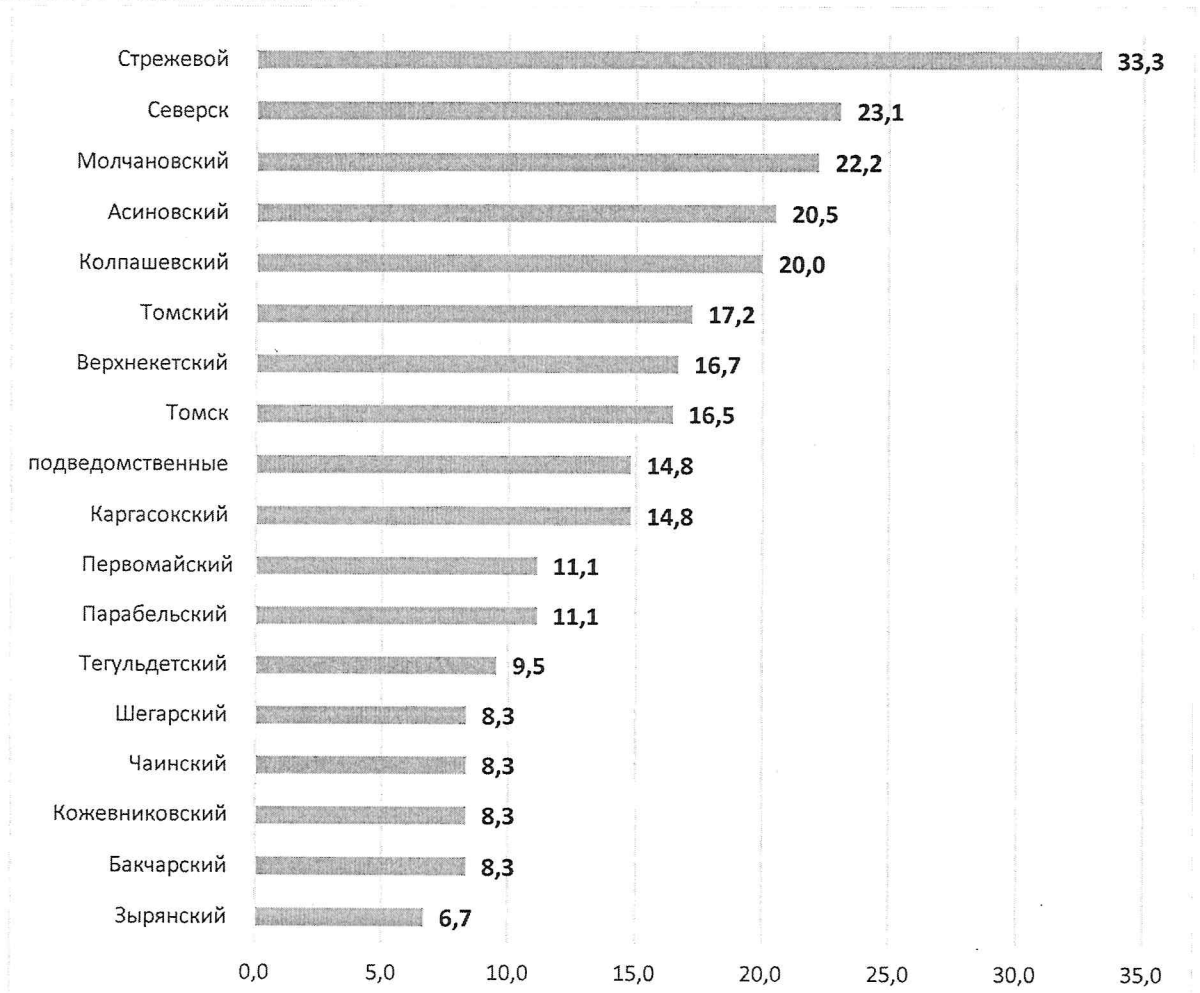
На рисунке 9 представлена подробная информация о ситуации владения цифровыми компетенциями участников диагностики из общеобразовательных организаций, а именно в разрезе результатов учителей-предметников. Максимальный средний балл выполнения тестовых заданий (33%), направленных на выявление дефицитов в области цифровых компетенций, показали учителя технологии, учителя математики и информатики. Затруднения испытали учителя иностранного языка, русского языка и литературы.

Рисунок 9. Сводные результаты (%) диагностики цифровых компетенций относительно учителей-предметников



В диагностике цифровых компетенций приняли участие педагоги и управленческие кадры из 17 муниципальных образований Томской области и подведомственных учреждений. Анализ их результатов представлен на рисунке 10.

Рисунок 10. Сводные результаты диагностики цифровых компетенций относительно участников из муниципалитетов Томской области



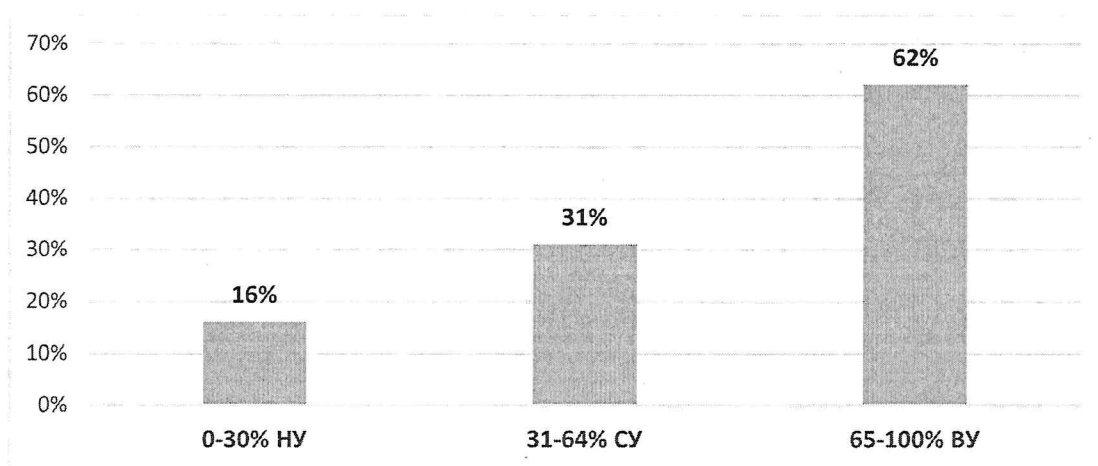
Максимальный балл выполнения тестовых заданий показали участники диагностики из г.о. Стрежевой (33%). Относительно оценочной шкалы их результаты можно оценить, как «СУ. Знания, формирующие компетенцию, проявляются нестабильно относительно уровня понимания», однако показатель их результата находится на пограничном уровне с НУ. Минимальный результат показали участники диагностики из Зырянского района (7%).

5.2. Анализ результатов диагностики предметных компетенций.

В отчетный период в диагностике предметных компетенций приняли участие 207 педагогов - слушатель КПК. Данные на рисунке 5 настоящего анализа показывают, что средний сводный балл в диагностике предметных компетенций педагогов составил 58%, это лучший результат по итогам анализа всех трех типов диагностических процедур. Знания участников диагностики цифровых компетенций по оценочной шкале в целом можно оценить, как «СУ. Знания, формирующие компетенцию, проявляются нестабильно относительно уровня понимания».

На рисунке 11 представлены данные о количестве участников диагностики относительно уровня знаний, формирующих данную компетенцию.

Рисунок 11. Доля (%) участников диагностики предметных компетенций относительно интерпретации оценочной шкалы



Данные говорят о высокой доле педагогов (62%), получивших максимальные баллы в ходе прохождения процедуры диагностирования профессиональных предметных компетенций. Дополняет эту информацию рисунок 12. На нем представлена информация о среднем сводном результате выполнения тестовых заданий диагностики предметных компетенций учителями разных учебных предметов и педагогами разных направлений деятельности образовательных организаций.

Рисунок 12. Доля (%) участников диагностики предметных компетенций относительно интерпретации оценочной шкалы



По результатам анализа учителя естественнонаучного цикла и учителя-филолога показали максимальные результаты (более 80% выполнения тестовых заданий). Минимальное количество баллов набрали педагоги, занимающиеся в образовательных организациях методической работой, слушатели КПК «Актуальные инструменты организации методической службы». В таблице 3 приведены примеры наиболее затруднительных вопросов для педагогов в рамках предметной диагностики и относительно учебных предметов и тематических направлений КПК.

Таблица 3. Перечень вопросов, вызвавших максимальные затруднения у слушателей КПК педагогов ОО в рамках диагностики предметных компетенций

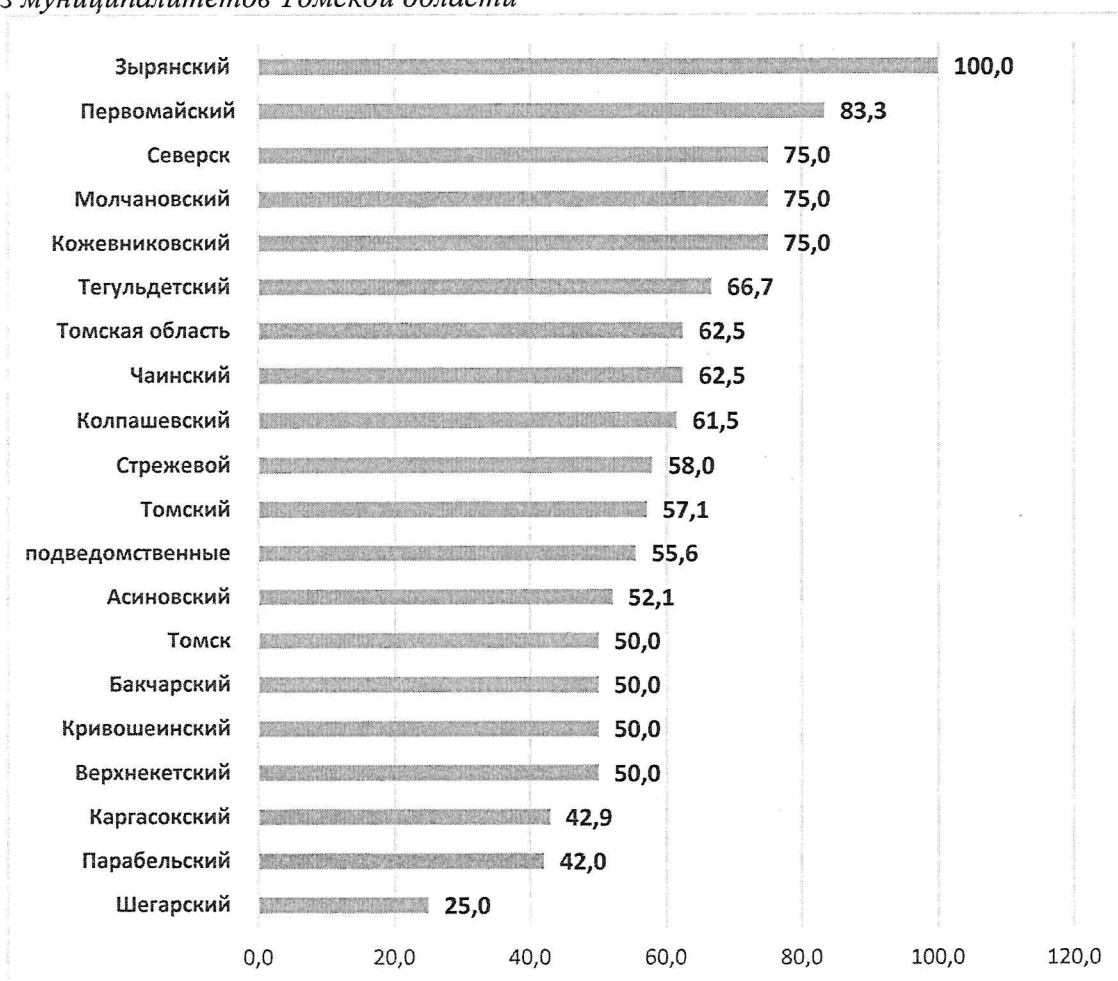
Учебная дисциплина/тематическое направление КПК	Тестовые задания диагностики предметных компетенций педагогов
Русский язык и литература	Установите соответствие между грамматическими ошибками и предложениями, в которых они допущены.
Робототехника	Установите соответствие между возрастом обучающихся/ воспитанников и общей продолжительностью использования электронных средств обучения на уроке/занятии, согласно санитарным правилам СП 2.4.3648-20 «Санитарно-эпидемиологические требования к организациям воспитания и обучения, отдыха и оздоровления детей и молодежи.
Организация работы с детьми с ОВЗ (в том числе специализированные КПК для учителей естественнонаучных дисциплин)	<p>Установите соответствие между рекомендациями для учителя по работе с детьми на уроке в условиях инклюзивного образования и характеристикой деятельности учителя.</p> <p>Что относится к специальным образовательным условиям для всех категорий детей с ОВЗ и инвалидностью?</p>
Физическая культура	Установите соответствие между компонентами здоровьесберегающих технологий и их характеристиками.
Искусство (музыка, ИЗО)	<p>1. Урок "Музыки", учитель начинает урок: "Бывает так, что музыка может передать не только содержание какого-либо поэтического текста, но продолжить, расширить его мысль. Предлагаю нам это проверить. Прочтем стихотворение Ф.И. Тютчева «Слезы людские, о слезы людские...». А теперь прослушаем пьесу М. Мусоргского «Слеза». О каких слезах - радости или печали - нам рассказывают эти два произведения? Что помогло вам сделать выводы?". ВОПРОС: элемент какой педагогической технологии применен учителем?</p> <p>2. Назовите основную задачу, стоящую перед методикой обучения изобразительному искусству?</p>
Общественно-научные дисциплины (история, обществознание)	Читательская грамотность является компонентом функциональной грамотности. Вам представлены типы заданий на формирование читательской грамотности и примеры таких заданий. Установите соответствие между ними.
Иностранный язык	В обучении иностранным языкам при введении лексики используется семантизация - система действий, связанная с раскрытием значения слова.

	Выберите из предложенного перечня действия, относящиеся к приемам семантизации с опорой на предметную наглядность.
Организация работы молодых педагогов в ОО	Из перечисленных факторов, влияющих на формирование профессионального самосознания начинающего учителя, выберите социально-педагогические?
Организация в ОО методической работы	Расположите этапы проектирования и реализации тьюторского сопровождения индивидуального образовательного маршрута педагога.

Анализ выше представленных заданий говорит о том, что чаще всего в своей профессиональной деятельности учителя/педагоги испытывают затруднения в организации методического обеспечения своей деятельности (инструменты, приемы, методы, технологии работы с обучающимися и коллегами).

Анализ результатов диагностики предметных компетенций педагогов относительно муниципалитетов Томской области представлен на рисунке 13. Минимальные затруднения в заданиях, направленных на выявление предметных компетенций, испытали учителя-предметники/педагоги из Зырянского и Первомайского районов. Максимальные затруднения испытали педагоги Шегарского района.

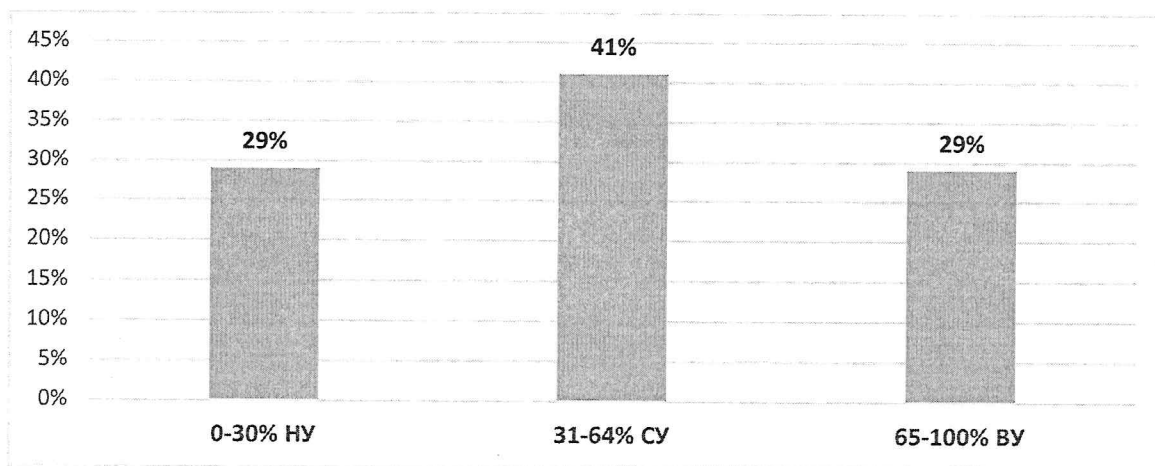
Рисунок 13. Сводные результаты диагностики цифровых компетенций относительно участников из муниципалитетов Томской области



5.3. Анализ результатов диагностики управленческих компетенций.

В диагностике управленческих компетенций за отчетный период приняли участие 54 руководителя образовательных организаций Томской области. Сводный средний результат диагностики управленческих компетенций (рисунок 5 настоящего анализа) всех её участников составляет 41%, его можно оценить, как «СУ. Знания, формирующие компетенцию, проявляются нестабильно относительно уровня понимания». На рисунке 14 представлены данные о количестве участников диагностики относительно уровня знаний, формирующих данную компетенцию.

Рисунок 14. Доля (%) участников диагностики управленческих компетенций относительно интерпретации оценочной шкалы

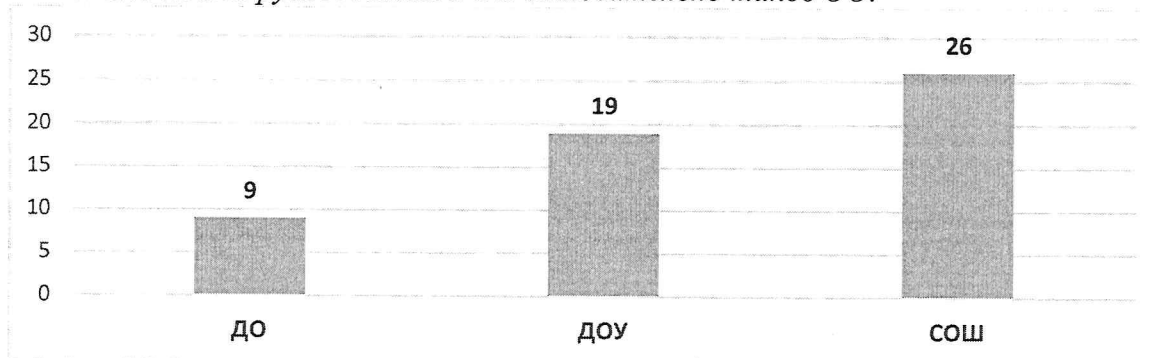


В рамках апробации обновленной технологии диагностики в отчетный период диагностика управленческих компетенций была направлена на диагностику компетенций руководителей ОО управлять взаимодействием с участниками отношений в сфере образования (в том числе с коллективом организации) и управлять развитием ОО. Наибольшие затруднения руководители испытали при выполнении заданий:

- «Что из перечисленного НЕ входит в структуру эмоционального интеллекта?»;
- «Что из перечисленного НЕ является преимуществом проектной организационной структуры?».

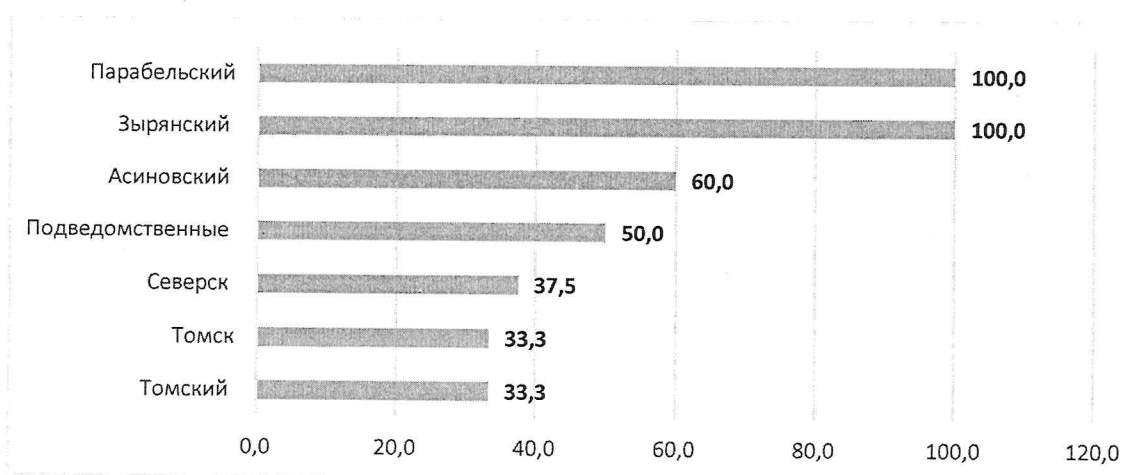
На рисунке 15 представлена информация о количестве руководителей ОО– участников диагностики относительно типов ОО.

Рисунок 15. Количество руководителей ОО относительно типов ОО.



В отчетный период в диагностике управленческих компетенций приняли участие руководители из 7 муниципалитетов Томской области. Сводные средние результаты этих участников диагностики представлены на рисунке 16.

Рисунок 16. Сводные результаты диагностики управленческих компетенций относительно участников из муниципалитетов Томской области



Высокие результаты показали руководители Парабельского и Зырянского районов. Минимальный балл выполнения тестовых заданий диагностики у управленцев из г. Томска и Томского района.

6. Выводы, предложения и рекомендации по результатам анализа проведения диагностики профессиональных компетенций и разработки индивидуальных образовательных маршрутов для педагогических работников и управленческих кадров Томской области.

Статистические данные, представленные в пункте 1 настоящего анализа, позволяют сделать вывод о том, что количество проведенных сотрудниками ЦНППМ диагностических процедур и сформированных на их основе ИОМ для педагогических работников и управленческих кадров Томской области соответствуют плановым показателям и составляют 78% от годового планового показателя.

В результате проведения вышеуказанных процедур продолжается работа ЦНППМ по формированию статистических баз данных:

- база педагогов и управленческих работников, рекомендованных к экспертной и наставнической деятельности;
- база передового педагогического опыта (методических продуктов и материалов педагогических работников Томской области);
- база дефицитов, профицитов, потребностей и запросов педагогических работников и управленческих кадров.

С целью методической, просветительской и организационной помощи педагогам и управленческим работникам по работе с ИОМ (технология выявления профессиональных затруднений (диагностика), технология составления ИОМ, технология сопровождения ИОМ) специалистами ЦНППМ была разработана дополнительная профессиональная программа повышения квалификации «Проектирование ИОМ педагогического работника», организованы и проведены КПК.

Однако, в рамках работы ЦНППМ в анализируемом направлении остается актуальной проблема включения методических служб (далее - МС) разных статусов (муниципальных, школьных) в процесс индивидуализации сопровождения педагогов и управленческих кадров, в том числе в процесс формирования ИОМ и его сопровождения. С этой целью на сегодняшний день в локальные акты ТОИПКРО, регламентирующие работу с ИОМ, внесены пункты, позволяющие МС быть полноценными участниками-организаторами реализации технологии работы с ИОМ. В перспективе в ЦНППМ запланированы ряд мероприятий, которые позволят определить наиболее оптимальные механизмы; инструменты работы как ЦНППМ с МС, так и возможности взаимодействия МС в вопросах непрерывного повышения профессионального мастерства педагогических работников и управленческих кадров.

Рекомендации для ЦНППМ:

- систематизировать работу в рамках обновленных технологий организации и проведения диагностики профессиональных затруднений педагогических работников и управленческих кадров (в том числе работу по формированию обновленного фонда КИМ), технологии составления и сопровождения ИОМ;
- ознакомить сотрудников ТОИПКРО – организаторов КПК (и/или иных форм повышения квалификации) с изменениями в вышеуказанных технологиях с целью организации совместной продуктивной работы по составлению и экспертизе КИМ, проведению диагностических процедур;
- продолжить работу по привлечению к формированию и экспертизе КИМ внешних специалистов, в том числе из числа региональных методистов;
- продолжить работу по оптимизации и поиску актуальных и рабочих механизмов, инструментов совместной деятельности с МС (муниципальными, школьными) по направлению индивидуализации процесса непрерывного профессионального образования педагогов и управленческих кадров Томской области;
- продолжить работу по заполнению баз данных (базу педагогов, рекомендованных к экспертной работе и наставничеству; базу передового педагогического опыта; базу дефицитов, профицитов, потребностей и запросов педагогических работников и управленческих кадров).

Учитывая профессиональные затруднения, представленные в п.5 настоящего анализа, которые испытали педагоги и руководители ОО при выполнении тестовых заданий всех видов диагностик, возможно рекомендовать:

- структурным подразделениям ТОИПКРО – организаторам КПК учесть вышеуказанные профессиональные дефициты и внести корректировки в дополнительные профессиональные программы повышения квалификации и/или программы мероприятий/событий;

- специалистам МС разных статусов обратить внимание на представленные профессиональные дефициты и включить в план методической работы мероприятия, направленные на компенсацию данных дефицитов.

Исполнители:
Смирнова О.В.
Аксиненко О.С.